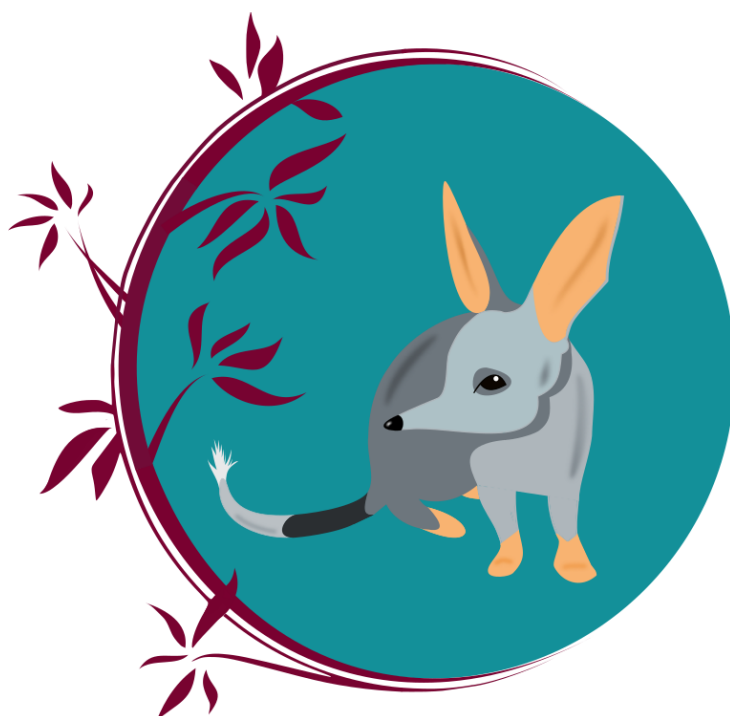


Bilan Moral

Association des Élèves de l'École Normale Supérieure de Lyon



BDE Bilby

Du 28 mars 2019 au 26 mars 2020



Par le bureau de l'AEENSL,
les Responsables Foyer,
les Responsables K-Fêt,
et les Responsables Zicbis,
Mandat Bilby (2019-2020)

Ce dossier rend compte de l'activité de l'Association des Élèves de l'École Normale Supérieure de Lyon au cours du mandat du BDE Bilby, du 28 mars 2019 au 26 mars 2020.

Table des matières

1 Les adhérent·e·s	5
2 Le bureau	6
2.1 Composition du bureau	6
2.2 Évolutions au cours de l'année	6
3 Trésorerie	7
3.1 Trésorerie générale	7
3.2 Vice-trésorerie	7
3.2.1 Soirées	7
3.2.2 Ardoises dématérialisées pour les soirées	7
3.2.3 Difficultés de passation	7
3.2.4 Adhésion Foy-êt	8
3.2.5 Pots de thèse au Foyer	8
3.2.6 Ouvertures, gestion et clôtures d'ardoises	8
4 Clubs	9
4.1 Evolution des clubs	9
4.2 Formation du Bureau Ludique	9
4.3 Utilisation des locaux	10
4.4 Communication autour des clubs	10
4.5 Logistique et réservation de salles	11
4.6 Modifications du Règlement Intérieur	11
4.7 Club Rock	11
4.8 Club'Ouf	12
4.8.1 Événements	12
4.8.2 Local et matériel	13
4.8.3 Fournisseurs de nourriture et choix des menus	13
5 K-Fêt	13
5.1 Le renouvellement des RK	13
5.2 La fréquentation et les évènements	13
5.3 Les évolutions majeures	14
5.3.1 La K-Fêt, un espace d'exposition	14
5.3.2 La K-Fêt et les grèves	14
5.3.3 La communication	14
5.4 Les problèmes rencontrés	14
6 Foyer	14
6.1 Les "Respos Foyers" (RF)	14
6.2 Fréquentation	14
6.3 Nouveautés	15
6.3.1 Collaboration avec ArcENSiél	15
6.3.2 Collaboration avec ENvertS	15



6.3.3	Événements	15
6.4	Problèmes rencontrés	15
7	Événements annuels	16
7.1	Garden Party	16
7.2	Inter'Deps	16
7.3	Gala de l'ENS de Lyon 2020	17
7.4	Campagnes BDE	18
8	Événements récurrents	18
8.1	Soirées	18
8.1.1	Problèmes mineurs	18
8.1.2	Incidents	19
8.1.3	Remarques pratiques	19
8.2	Brunchs	20
8.3	Projections	20
8.4	Autres	20
8.5	Gestion de la nourriture	21
8.6	Gestion des boissons	21
9	Zicbis — Son et Lumières	22
9.1	Évènements organisés avec la Zicbis	22
9.2	Évènements organisés par la Zicbis	23
9.3	Nouveaux membres	23
9.4	Changement du RI du BDE, changement des objectifs du club	23
9.5	Missions extérieures	23
9.6	Financements exceptionnels et achats importants	24
9.7	Problèmes d'accès aux locaux	24
9.8	Soirées au Foyer	24
9.9	Relations avec le Club Rock	24
9.10	Relations avec le comité Gala	24
9.11	WEI	25
9.12	Szicfest 2020	25
9.13	Problème Festive Fantôme	25
10	Accueil des admissibles	25
10.1	Préparation en amont	25
10.2	Période des oraux	26
11	Intégration	26
12	Week-End d'Intégration	31
12.1	Organisation en amont	32
12.2	L'équipe Staff	32
12.3	Déroulement du week-end	32
12.4	Problèmes rencontrés	33

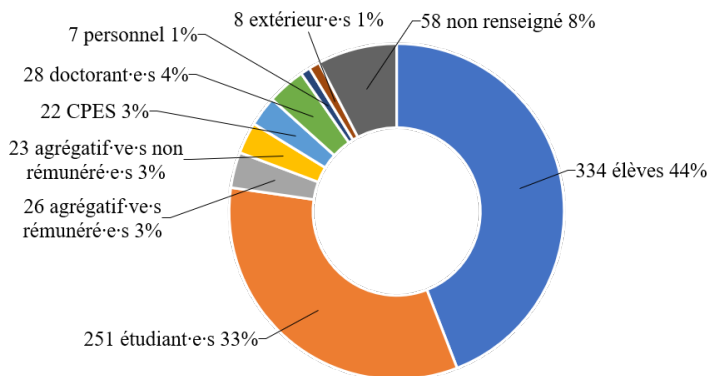


13 Communication	34
13.1 Diffusions mail	35
13.2 Réseaux sociaux	35
13.3 Affichages et impressions	36
13.4 Site internet	36
13.5 Photographies	36
13.6 Autres	36
14 Partenariats	36
14.1 Anciens partenariats reconduits	37
14.2 Nouveaux partenariats	37
15 Relations extérieures	38
15.1 Relations extérieures à l'école	38
15.2 Relations avec les autres associations de l'école	38
15.3 Relations avec la FAENSL	38
16 Divers	39
16.1 Application des changements introduits dans les nouveaux statuts	39
16.1.1 Le Conseil d'Administration	39
16.1.2 Comités	40
16.2 Événement pour la remise des nouveaux diplômes	40
16.3 Problèmes de nuisances sonores sur le site descartes et soirées à Monod	40
16.4 Problème de représentation du bureau par ses membres	41
16.5 Charte d'ENvertS	41
16.6 Assemblée Générale Extraordinaire de janvier	41
16.7 Aménagement de la passation en raison de l'épidémie de Covid-19	42
16.8 Mise à disposition des locaux par l'ENS	42
16.9 Élections BDE	43
16.9.1 Résultats du premier tour	43
16.9.2 Résultats du second tour	43
A Calendrier	43

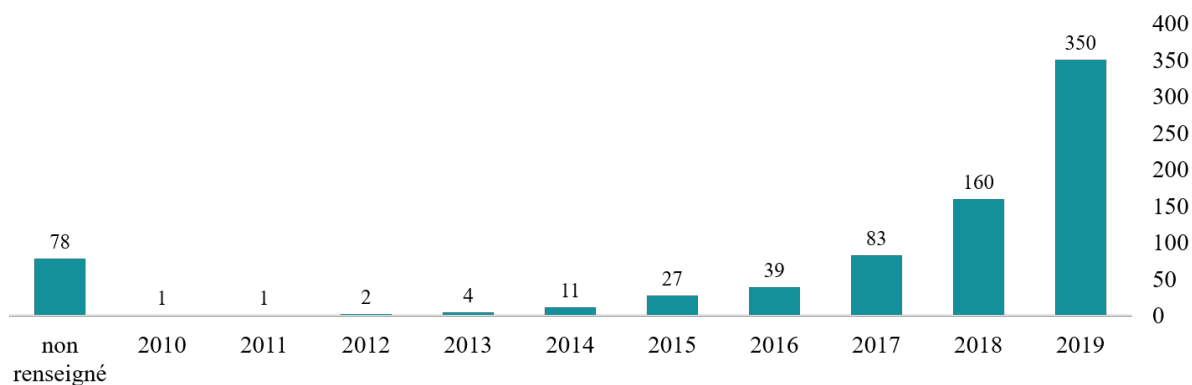


1 Les adhérent·e·s

L'AEENSL compte 757 adhérent·e·s au 20 mars 2020, dont 677 ont adhéré sur les chaînes de rentrée.



(a) Statuts des adhérent·e·s



(b) Promotion des adhérent·e·s

Figure 1 – Répartition des adhérent·e·s par statuts et promotions

Campus	Adhérent·e·s	
Monod	417	55%
Descartes	249	33%
Extérieur	15	2%
Non renseigné	76	10%

Tableau 1 – Tableau de répartition des adhérent·e·s selon le campus



2 Le bureau

2.1 Composition du bureau

Suite à la modification des statuts par le mandat précédent, pour la première fois cette année, l'ensemble du bureau était déclaré en préfecture. Les responsabilités étaient réparties comme suit :

Admissibles	Perrine Chavanat, Baptiste Filoche, Sophie Lei, Bastien Mollet
Boisson	Julie Deleuze, Maxence Coudurier
Bouffe	Inès Jacques
Clubs	Nicolas Barros
Communication	Hélène Buscail, Selma Khéder
Événements Primo-arrivant·e·s	Gabrielle De Tournemire, Delphine Duval, Théo Regny
Festive	Éliot Tron, Baptiste Filoche
Foyer	Aurélien Boulay
Garden	Delphine Duval, Chloé Lebranchu
Goodies	Clément Hallopeau
Graphisme	Sophie Lei, Camille Lemonnier
Intégration	Delphine Clauss, Tristan Jocteur, Chloé Lebranchu, Hugo Pierre, Théo Regny
K-fêt	Loïc Dubois
Partenariats	Julia Émerit, Anne-Laure Laval
Photographies	Flora Gaudillière
Présidence	Aliénor Bouillot
Relations extérieures	Isaure Douat
Relations inter-associations	Lætitia renoux
Secrétariat	Benjamin Aymoz
Soirées	Brivaël Collin, Éva Drevet Mulard, Baptiste Gil Y Hurtado, Matthieu Hervouin Antoine Petitjean, Sylvio Rossetti
Trésorerie	Alexandre Marthe
Vice-présidence	Coline Petit-Jean
Vice-trésorerie	Geoffrey Gros Lambert
WEI	Émile Deléage, Jeanne Frehring, Jim Grisillon, Antoine Marie

2.2 Évolutions au cours de l'année

- Le poste de responsable Festive a été remplacé par le poste de responsable Zicbis suite à l'évolution du club Zicbis en club Zicbis - Son et Lumières (CA du 29 août 2019). Le poste de responsable Zicbis est alors assuré par Éliot Tron jusqu'à la fin du mandat.
- Maxence Coudurier a démissionné le 20 octobre 2019, il a été remplacé par Émile Deléage et Théo Regny.
- Aliénor Bouillot a démissionné le 16 décembre 2019, elle a été remplacée par Coline Petit-Jean.



- Aurélien Boulay a démissionné le 13 février 2020, il a été remplacé par Antoine Marie.
- Suite au départ de Lyon d'Inès Jacques en janvier 2020, le poste de responsable bouffe est repris par Jeanne Fréhing.
- Suite au départ de Lyon de Flora Gaudillière, le poste de responsable photo est repris par Lætitia Renoux et Baptiste Gil Y Hurtado.
- Suite au départ de Lyon de Sophie Lei et Camille Lemonnier, le poste de responsable graphisme est repris par Tristan Jocteur Monrozier Fabre.

3 Trésorerie

Cette partie complète le bilan financier du mandat Bilby.

3.1 Trésorerie générale

L'organisation de la trésorerie générale au cours du mandat est détaillée dans le bilan financier

3.2 Vice-trésorerie

3.2.1 Soirées

Les ardoises peuvent être utilisées en soirée afin de permettre aux utilisateur·rice·s de consommer sans manipuler de liquide. Les ardoises sont ensuite débitées directement sur l'interface. Le montant total est ensuite remboursé par la Vice-trésorerie à l'organisateur·rice (report de recettes, détaillé dans le bilan financier). 65 soirées ont été débitées au cours du mandat Bilby.

3.2.2 Ardoises dématérialisées pour les soirées

L'impression de la liste des ardoises négatives étant nécessaire pour chaque soirée, le Bureau a réfléchi à une solution alternative provisoire à cette consommation massive de papier. La liste des ardoises est ainsi dématérialisée sur un ordinateur de récupération doté d'une distribution Linux basique. Un programme installé exécute les mêmes opérations qu'une personne cherchant dans la liste papier et inscrit le montant à débiter.

Cette alternative a pour avantage de se passer à la fois de papier et de connexion réseau, ce qui limite l'impact environnemental de l'utilisation des ardoises en soirée. Un inconvénient subsiste car, pour l'heure, seuls les membres du BDE ont été formé·e·s à l'utilisation du programme.

Un groupe de travail travaille sur le codage d'une nouvelle interface ardoises afin de remplacer l'interface actuelle. Le cahier des charges pour cette nouvelle interface comprend la mise en place d'une section "soirée" qui pourra débiter les ardoises en direct.

3.2.3 Difficultés de passation

Le début de mandat Bilby a été ralenti lors de la passation, du fait de l'absence de gestion efficace de la démission du vice-trésorier lors du mandat précédent. Cela a amené plusieurs difficultés. Dans un premier temps, des factures en retard ont dû être traitées sur le budget du mandat Bilby (voir bilan financier), faisant chuter le fond de



roulement. Ensuite, l'absence de formation au poste a ralenti la prise de fonctions. Enfin, en l'absence de bilan financier, le mandat Bilby n'a pas pu présenter de budget prévisionnel de Vice-trésorerie. L'objectif du bilan financier est, en plus de justifier la comptabilité de l'association, de permettre au prochain mandat d'établir une prévision claire et chiffrée de la comptabilité à venir.

3.2.4 Adhésion Foy-êt

L'adhésion Foy-êt décidée par l'association a été mise en place en K-Fêt et au Foyer puis abandonnée. Il s'agissait de proposer une adhésion (non-obligatoire) à 5 € pour les personnes souhaitant consommer en K-Fêt ou au Foyer sans pour autant adhérer à l'association. La communication autour de cette adhésion était assurée par une affiche en K-Fêt et par les RK. En pratique très peu d'adhésions ont été enregistrées.

Cette adhésion a été abandonnée pour deux raisons : la difficulté de mise en place et le succès mitigé qu'elle a reçu. Pour l'heure, cette adhésion figure encore dans le Règlement Intérieur. Sa modification est laissée à l'appréciation du prochain mandat.

Néanmoins, nous rappelons que cette adhésion a été mise en place afin de permettre la consommation d'alcool sans avoir à payer la pleine adhésion au BDE, tout en restant couvert par l'assurance de l'association (article 5.3 du Règlement Intérieur).

3.2.5 Pots de thèse au Foyer

Plusieurs pots de thèse ont eu lieu au Foyer, avec parfois ouverture de fûts commandés à l'avance. L'organisateur·rice peut bénéficier des tarifs préférentiels des fournisseurs en passant par la Vice-trésorerie. Celle-ci fournit à l'organisateur·rice une facture à l'issue de l'évènement. Par ailleurs, il est possible de récolter des dons à l'aide des ardoises des participant·e-s avec accord préalable de la Vice-trésorerie. Certains pots de thèse se sont déroulés sans que la Vice-trésorerie ait été prévenue de tels dons.

Le règlement intérieur de l'association prévoit que l'organisateur·rice doit s'acquitter d'un chèque de caution de 1 000 € pour le Foyer et 600 € pour la K-Fêt, ce qui n'a pas été respecté au cours du mandat à défaut de convention valide pour les locaux (voir point 16.8).

3.2.6 Ouvertures, gestion et clôtures d'ardoises

Chaque ouverture d'ardoise doit s'accompagner d'un rechargement minimum de 10 €. Il est également conseillé, en cas de rechargement d'une ardoise positive, de créditer un montant supérieur à la dette, afin de ne pas retomber dans le positif peu après le rechargement.

Chaque utilisateur·rice a la possibilité de clôturer son ardoise si iel ne l'utilise plus. En cas d'ardoise positive, l'utilisateur·rice doit rembourser la somme due. En cas d'ardoise négative, il est impossible pour la Vice-trésorerie de rembourser la somme créditée. L'utilisateur·rice peut au choix consommer pour vider l'ardoise ou la clôturer en faisant don du montant crédité. Plusieurs cas d'utilisateur·rice·s voulant récupérer le montant crédité sur leur ardoise ont été rencontrés. Il faudrait à l'avenir insister sur l'impossibilité de se voir rembourser le montant crédité sur l'ardoise au moment de l'ouverture de chaque compte.

205 ardoises ont été créées et 184 ardoises ont été clôturées au cours du mandat Bilby.



4 Clubs

Les clubs ont pour but — sous des formats très variés — de réunir des personnes autour d'activités ou de passions communes. L'AEENSL subventionne ses clubs via un budget annuel et des financements exceptionnels. Le Règlement Intérieur et les Statuts détaillent les règles encadrant les clubs sur les questions de budget, de matériel et d'adhésion à l'AEENSL.

Ils ont dynamisé la vie de l'association tout au long du mandat en proposant des activités hebdomadaire, en participant aux événements organisés par le bureau (jeu de piste des clubs, soirée des clubs...), et surtout en organisant des événements. On peut citer par exemple le Szicfest, le Gala du Club Rock, la croziflette du Club Fromage ou encore le Pouce d'Or organisé par ENStop.

4.1 Evolution des clubs

De nouveaux clubs ont été repris ou créés au fil des Conseils d'Administration ; il s'agit des clubs Mölkkky, Bridge, Massage, Salsa Cubana, Karaoke, vENDangeS (oenologie), KorrigENS (culture celtique), Brass'ENS (autour de Georges Brassens et de la chanson française), Van Hout'ENS (chocolat chaud) et CliffhENgerS(Série). Pour que le nombre "officiel" de clubs du BDE reste relativement stable (autour d'une quarantaine), il a également été nécessaire de dissoudre officiellement certains clubs devenus inactifs. Ce fut le cas des clubs ENSavoir, Trad', Amis du Japon, Cruciverbiste et Harmonie sur Bouteilles. Les Clubs Anime, Jeux, Jeux Vidéo, Murder et Geekorale ont également quitté le BDE suite à la formation du Bureau Ludique. Toutes les demandes sérieuses de création de Clubs ont été approuvées, à l'exception de la création d'un club d'escrime médiévale pour des raisons d'assurance. Sans rentrer dans le détail des activités de tous les clubs, on notera une activité toujours soutenue et régulière des clubs de catégorie 1 et 2 (Zicbis, Rock, BDthék, Club'ouf, Fanfare...). Les clubs Echecs et Jeux Vidéo ont vu un regain d'activité, et les clubs nouvellement créés ont fait preuve d'un certain dynamisme.

4.2 Formation du Bureau Ludique

Comme porté à l'attention du mandat précédent, certains clubs (Jeux, Jeux de Rôle, Murder et Geekorale) ont exprimé leur volonté de créer une association indépendante de l'AEENSL. Ce projet a été mené à bien durant l'été, suite à plusieurs réunions entre le bureau de l'AEENSL, les représentant·e·s du nouveau Bureau Ludique ainsi que des membres de la Fédération des associations. Après différents désaccords portant sur l'utilisation des locaux, le rachat du matériel et le transfert de subventions provenant de l'école, il a été décidé :

- Le rachat des Jeux du Club Jeux par le Bureau Ludique pour une somme de 200 €. Cette somme a été estimée en prenant en compte les budgets des années précédentes utilisés par le club Jeux. Le matériel des clubs Geekorale, Murder et Jeux de Rôle étant moins conséquent, il n'a pas été considéré.
- La séparation du local clubs en deux parties, une utilisée par le BuL et une utilisée par le BDE selon une répartition de l'espace se faisant déjà plus ou moins.
- La baisse de la demande de subventions de l'AEENSL de 200 euros, estimation du montant revenant aux ex-clubs du BuL via les subventions accordées par l'ENS.



La formation du Bureau Ludique a été effective à la rentrée, ce qui n'a pas empêché aux clubs de la nouvelle association de participer à divers événements en collaboration avec l'AEENSL : Intégration, WEI, Brunchs et soirée des clubs se sont bien déroulés. Il est important de garder un bon contact avec le BuL, aussi bien pour l'organisation d'événements communs que pour faciliter l'utilisation du local clubs. Le club Anime a par la suite rejoint le Bureau Ludique.

4.3 Utilisation des locaux

Un grand rangement du local Clubs a été effectué en début de mandat. Cela a permis de quasiment doubler la surface utilisable du local. Afin de préserver une organisation efficace de ce local, il convient de continuer à le ranger au moins deux fois par mandat en réunissant les prez des clubs l'utilisant. Comme évoqué précédemment, le local Clubs est à présent partagé entre les clubs du BDE et les clubs du BuL.

Actuellement, le lien avec le service sécurité et le bureau des badges pour la mise à jour des accès au local est toujours assuré par le bureau de l'AEENSL, une liste globale et commune devant être transmise. Ce fonctionnement n'a pas pour l'instant posé de problème ou de charge de travail conséquente, mais il convient de rester en lien avec les responsables clubs du Bureau Ludique. Il faudrait tendre à n'avoir plus que du matériel utile aux clubs dans ce local, ainsi que de l'espace résiduel pour les besoins ponctuels de clubs (par exemple stockage du matériel de la Zicbis après sonorisation de soirées à Monod). Un rangement similaire pourrait être effectué au niveau du local Astro (placard sous l'escalier en face du Foyer), mais l'activité des Clubs Astro et Brasseur étant réduite cette année, l'organisation de ce local n'a pas posé de problèmes. Les financements annuels et exceptionnels alloués aux clubs ont permis de faire l'acquisition de nouveau matériel. Parmi les principaux investissements, on comptera une nouvelle batterie pour la fanfare, une nouvelle table de mixage pour la zicbis, du nouveau matériel de cuisine pour le Club'Ouf ainsi qu'une Nintendo Switch utilisée par le Club Jeux-Vidéo et stockée au local Clubs. Deux jeux de Mölkky ont été achetés par le club du même nom, et étaient disponibles au prêt sous caution. On pourrait imaginer d'étendre ce dispositif à davantage de matériel, afin qu'il puisse profiter à un maximum d'adhérent·e·s.

4.4 Communication autour des clubs

Beaucoup de clubs restent relativement obscurs aux yeux du grand public, et beaucoup d'adhérent·e·s ne sont pas au courant de l'existence de clubs pouvant les intéresser. Il est donc important de faire régulièrement de la communication autour des clubs, et de conserver une liste des clubs actifs.

À l'initiative des responsables communication, chaque diffusion hebdomadaire comportait une partie "Le club de la semaine", permettant de mettre en valeur un club différent chaque semaine.

La présentation des clubs et associations en début d'année dans l'amphi Mérieux est une bonne occasion pour montrer la diversité des activités proposées par les clubs. La collecte des diapositives concernant chaque club n'a pas posé énormément de problèmes, nous rappelons toutefois la nécessité de commencer cette collecte avec plusieurs semaines d'avance. Cependant, une erreur de communication dans la réservation de l'amphithéâtre a perturbé le déroulé des présentations, forçant à raccourcir et avancer la présentation des clubs du BDE. Malgré tout, tous les clubs à l'exception du club Headbang ont pu venir



se présenter.

Le site web a été modifié afin de rendre plus visible l'onglet regroupant les descriptions des clubs.

Enfin, un planning des activités hebdomadaires des clubs a été affiché dans l'ENS. Un tel planning pourrait être produit chaque année à la rentrée, dès que les réservations annuelles de salles ont été effectuées. On pourrait également envisager collaborer avec d'autres associations afin d'indiquer un maximum d'activités.

4.5 Logistique et réservation de salles

Suite à la suppression du pôle logistique de la Fédération, la procédure de réservation de salles pour les événements des clubs a dû être changée. Si certains clubs sont autonomes de ce point de vue, le bureau du BDE s'est occupé de plusieurs réservations ponctuelles de salles, ainsi que des réservations annuelles en septembre pour les clubs en ayant fait la demande. Pour les événements ponctuels, une réservation via le planning des salles suffit généralement, sauf si une demande d'autorisation d'événement est nécessaire. Les réservations annuelles d'amphis et de salles ont été effectuées directement auprès de la DGS et/ou des secrétariats tutélaires des salles concernées, en lien avec les responsables sécurité. Nous avons parfois rencontré des difficultés lors de ces réservations (pas de réponse pendant une longue durée, refus peu justifiés...). Nous conseillons de faire attention à fournir tous les documents nécessaires (liste des dates des événements hebdomadaires, demande d'autorisation), de contacter tous les acteurs simultanément afin de faciliter leur suivi (secrétariats, sécurité, DGS). Passer voir les responsables en question peut aussi aider à débloquer les situations les plus urgentes.

4.6 Modifications du Règlement Intérieur

Le mandat précédent ayant effectué beaucoup de changements concernant l'organisation des clubs avec l'introduction des catégories, quelques ajustements ont été apportés. Les principaux concernent le paragraphe sur les autorisations d'activités lucratives ponctuelles extérieures à l'ENS pour répondre aux activités de la Zicbis et de la Fanfare, ainsi que sur le prêt de BD de la BDthék. De plus, l'annexe du Règlement Intérieur constituant une liste des clubs actifs ainsi que leur catégorie a été mise à jour à chaque C.A.

4.7 Club Rock

Le Club Rock (catégorie 2) fait bénéficier à ses membres de cours de danses de couple prodigués par une professeure professionnelle. Afin de contribuer à sa rémunération, une adhésion supplémentaire (s'ajoutant à l'adhésion à l'AEENSL) est exigée pour ses membres.

Cette année, le club Rock a compté 145 membres. Comme les années précédentes le club a attiré des étudiant·e·s extérieur·e·s à ENS, qui ont donc adhéré à l'AEENSL. Concernant le fonctionnement du club Rock, celui-ci possédait cette année trois responsables dont une personne spécialement affectée à la gestion de la trésorerie du club. Au-delà de l'offre de cours, le club organise des initiations suivies de soirées dansantes tout au long de l'année, à raison de deux par mois. Ces événements sont ouverts à tous les adhérent·e·s et il y est possible de payer une adhésion temporaire de 2 euros. Tout au long de l'année, le club a été particulièrement actif en participant, entre autres, aux événements suivants : Intégration (présentation des clubs, forum des associations, soirée des



clubs, traques culturelles, jeu de piste, dimanche aux jardins), au gala de l'ENS, à la deuxième soirée des clubs. Le Club Rock a également organisé un stage de tango argentin en décembre.

La charte du Club Rock, écrite cette année, explique et clarifie son fonctionnement en tant que Club du BDE.

Le Gala du Club Rock s'est déroulé le jeudi 11 avril 2019, à partir de 20h30, a duré environ deux heures et avait pour thème une enquête policière, écrite par une adhérente du club. Le spectacle a été assuré par environ 70 personnes du Club Rock, la professeure de danse du club ainsi que son partenaire. L'organisation s'est faite dans la veine des années précédentes. Cet événement demande un long temps de préparation : la demande de réservation de l'amphithéâtre Mérieux avait été faite dès octobre 2018 et une aide financière du FSDIE avait été sollicitée. Cependant, elle a tardé à être confirmée (fin janvier) à cause du lourd emploi du temps de l'amphithéâtre dû aux travaux en salle des thèses (l'amphithéâtre a dû accueillir les deux orchestres, le chœur et la fanfare de l'ENS pour leurs répétitions hebdomadaires). La préparation s'est intensifiée durant les mois de mars et d'avril. La communication autour de l'événement s'est faite sur différents supports : diffusion BDE, Tartine, affiches, Facebook, mais également vidéo teaser. Le bilan du gala du Club Rock est assez décevant : les finances de l'événement sont négatives, l'événement a connu une très faible affluence du public par rapport aux années précédentes, ce qui est notamment dû à une communication lancée trop tardivement (264 spectateur·rice·s ont assisté à l'événement alors qu'il en était attendu 300 à 350). Toutefois, aucun incident n'est à déplorer sur l'événement.

4.8 Club'Ouf

Le Club'Ouf (catégorie 2) a été créé sous le mandat précédent, autour des événements nommés Club'Oufs qui étaient organisés par les membres du BDE les années précédentes. Cette année, le Club'Ouf était constitué de neuf membres dont trois étaient du BDE et pouvait assurer la liaison avec le bureau quand il y avait besoin.

4.8.1 Événements

Cette année, quatre Club'Oufs ont été organisés :

- Le Club'Ouf de rentrée, qui a accueilli 200 personnes dans les jardins Descartes.
- Le Club'Ouf "Mange tes morts" en novembre
- Le Club'Ouf "Le Père Noël est un dalleux" en janvier, qui proposait un repas de meilleure qualité que les autres
- Le "Club des mille et une bouffes" en février

En plus de ces Club'Oufs, le Club'Ouf a organisé trois brunchs :

- Brunch de la Bubble Garden Party
- Brunch du week-end du jardin (le dimanche)
- Brunch des jeunes mathématiciennes (avec les organisateur·rice·s des rendez-vous des jeunes mathématiciennes)

Le prix de ces événements était compris entre 3 euros (pour les brunchs) et 10 euros (pour le Club'Ouf des fêtes). Un système de don libre a également été mis en place, avec succès. Cela a permis de financer du matériel pour le club.



4.8.2 Local et matériel

Le Club'Ouf est l'utilisateur le plus fréquent du local cuisine du BDE. Cette année, suite à l'installation d'étagères dans l'espace de stockage par l'administration, le Club a pu procéder à un rangement et à une réorganisation du local. Du matériel a également été acheté, notamment des mixeurs et un congélateur. Ces achats ont été réalisés en réinvestissant le bénéfice récolté lors des événements et grâce à une subvention exceptionnelle du BDE qui a été accordée lors du CA BDE de décembre.

4.8.3 Fournisseurs de nourriture et choix des menus

Durant ce mandat, le Club'Ouf a accordé une importance particulière aux repas végétariens et véganes, il y avait toujours des "alternatives" dans le cas où les menus comprenaient de la viande ou des produits d'origine animale. Cependant, la plupart du temps, les menus étaient déjà végétariens (parmi les Club'Oufs, de la viande n'a été servie qu'à celui de Noël), et la majorité des plats étaient véganes sans qu'il y ait besoin de proposer d'alternative.

Le Club'Ouf a également accordé de l'importance au choix de l'approvisionnement en nourriture. Ainsi, les fruits et légumes provenaient généralement du marché ou des producteurs-rice-s fournissant l'AMAP gérée par ENvertS. Certains produits laitiers provenaient également du marché.

5 K-Fêt

La K-Fêt est un espace autogéré situé au rez-de-chaussée du hall A de la résidence Descartes. Le service de boissons et snacks, l'entretien des locaux, et la supervision des événements y sont assurés par une équipe de "Respo K-Fêt" (RK). La comptabilité est assurée par la vice-trésorerie de l'association.

5.1 Le renouvellement des RK

L'équipe des RK s'est renouvelée à plusieurs reprises lors de campagnes de recrutement annoncées sur les diffusions, par affiches, et sur les réseaux. Le recrutement s'est fait sur candidature, toutes les candidatures ont été acceptées. A ce jour (08/03/20) la K-Fêt compte 32 RK. Ce nombre important permet d'assurer le service malgré les disponibilités changeantes des RK.

5.2 La fréquentation et les événements

Les pics journaliers de fréquentation de la K-Fêt sont le midi et le soir vers 18h-20h. Les événements attirent du monde. En outre ont été organisés afterworks, casual conf, lancement de la revue d'idée Argus, tournoi de baby-foot (peu fréquenté), atelier de composition musicale, projection du trailer et permanences de vente de places pour le gala.



5.3 Les évolutions majeures

5.3.1 La K-Fêt, un espace d'exposition

Les RK ont décidé que la K-Fêt serait aussi un lieu d'exposition. Un espace dédié a été aménagé. Il a notamment accueilli une exposition de photos d'ArcENSiel.

5.3.2 La K-Fêt et les grèves

Dans le contexte des mouvements sociaux de cette année la K-Fêt n'a pas pu ouvrir à plusieurs reprises car les RK censé·e·s tenir les locaux étaient en grève. Afin de prévenir les utilisateur·rice·s de la possible non-ouverture de la K-fêt, il a été décidé que la proportion de RK grévistes serait calculée par le biais d'un sondage interne lorsqu'un mouvement social était annoncé.

5.3.3 La communication

La communication de la K-Fêt a repris son cours sur les réseaux. Aux diffusions mails et affiches s'ajoutent donc notamment des publications Facebook et Instagram.

5.4 Les problèmes rencontrés

La K-Fêt a subi une semaine de fermeture suite à des nuisances sonores signalées par des voisin·e·s. Il est à noter que la fermeture de la terrasse à 22h a été maintenue. Aussi, la sécurité a désactivé la badgeuse à plusieurs reprises sur les horaires d'ouverture de la K-Fêt. C'est donc un contexte de relations difficiles avec l'administration qui marque cette année.

6 Foyer

Le Foyer des étudiant·e·s, situé au sous-sol du site Monod, est géré par le BDE, en particulier la comptabilité, qui est assurée par la Vice-Trésorerie de l'association. Au cours du mandat Bilby, Aurélien Boulay (puis à la fin du mandat, Antoine Marie) s'occupait de la liaison entre le BDE et les RF.

6.1 Les "Respos Foyers" (RF)

La gestion du Foyer est assurée par une équipe de RF. Iels sont chargé·e·s de remplir les frigos, de réceptionner les commandes, de veiller à la propreté du Foyer et de vider les consignes/poubelles (en veillant à ce que les déchets soient triés). Le choix des nouveaux·elles RF, par cooptation des RF en place, puis par accord du BDE, est la méthode qui a fonctionné cette année encore. Le renouvellement des RF a été tardif cette année, ce qui a conduit à l'essoufflement de l'équipe en place ; ce retard s'explique en partie par les problèmes de fréquentation mentionnés dans la partie suivante.

6.2 Fréquentation

Cette année le Foyer a connu une large baisse de fréquentation après la période dite d'intégration par rapport à l'année dernière. Cela peut s'expliquer en partie par la fermeture du RU. En effet, les primos rentraient manger chez elleux à la résidence et ne



venaient pas au Foyer après avoir mangé au RU comme beaucoup de monde le faisait l'année dernière. Cela a entraîné qu'ils ne venaient pas non plus aux pauses puisqu'ils ne connaissaient pas vraiment le Foyer. La ventilation n'ayant toujours pas été réparée (l'administration voudrait a priori attendre la fin de la construction du nouveau RU avant de s'occuper de ce problème) l'air a manifestement mal circulé au Foyer, ce qui rebute de nombreuses personnes de venir profiter de ce lieu de vie.

6.3 Nouveautés

Les RF ont mis en place de nombreuses choses afin d'essayer d'améliorer le Foyer sur plusieurs aspects, en partie pour essayer de redynamiser sa fréquentation.

6.3.1 Collaboration avec ArcENSiEl

Une collaboration entre les RF et ArcENSiEl a permis d'organiser des événements réguliers au Foyer (projection, discuthé, ...) afin de faire du Foyer un lieu plus inclusif. Ces événements ont eu un certain succès. Les RF aimeraient que cette collaboration continue à l'avenir.

6.3.2 Collaboration avec ENvertS

Une autre collaboration a été mise en place, cette fois-ci avec ENvertS, dont le but était de réduire l'impact écologique du Foyer ainsi que de faire de la sensibilisation. Dans cette optique, les machines à capsules ont été remplacées par des machines à grains. Un partenariat avec une coopérative spécialisée en produits locaux et bio a été mis en place afin de fournir les frigos en bières et jus de fruits locaux et bio, ainsi qu'en fûts pour des événements occasionnels. Une série d'éco-conf a été lancée afin de sensibiliser les adhérent·e·s à des sujets en rapport avec l'écologie. Lors des événements, les RF privilégient maintenant la nourriture locale, bio et végétarienne/végane.

6.3.3 Événements

Nous avons mis en place les Fûts Pour Non Spécialistes dont le concept est de faire découvrir un fût d'une bière de qualité aux adhérent·e·s un vendredi sur deux, accompagné d'assiettes apéro. Ce nouveau type d'évènement rencontre un succès croissant.

6.4 Problèmes rencontrés

La propreté du Foyer laisse parfois à désirer, cela s'est même un peu dégradé par rapport à l'année dernière. Malgré les nombreux rappels et affichages de la charte du Foyer, une partie des utilisateur·rice·s laissent leurs déchets, bouteilles et verres sur les tables et sur les sols. La vaisselle n'est pas systématiquement faite par ceux·elles qui l'utilisent. Un problème de mauvaises odeurs émergeant parfois des toilettes du Foyer, sa localisation en sous-sol et son manque d'aération empêchent une bonne ventilation du lieu. Si le Foyer est un lieu agréable à vivre, notamment car il est ouvert en permanence, nous rappelons qu'il n'est pas un logement et qu'il ne doit pas servir de lieu de couchage pour les adhérent·e·s. Plusieurs fois, les services de sécurité de l'école ont mentionné cette utilisation abusive du Foyer.



7 Événements annuels

Le poste de “Responsable Events” existant sous les mandats précédents était, cette année, séparé en “Responsable Garden” et “Responsable Primo”.

Le poste de Responsable Garden consistait en la coordination du BDE et de ses clubs avec le comité garden. Ce poste était occupé cette année par Delphine Duval et Chloé Lebranchu.

Le but du poste de Responsable Primo était d’accompagner les primo-arrivant·e·s dans l’organisation de premiers événements festifs — c’est-à-dire principalement le Gala et les Inter’Deps. Le poste était occupé par Delphine Duval, Théo Regny et Gabrielle de Tournemire, qui se sont réparti les tâches en fonction de leurs implications de l’année passée. Ce poste permettait aux primo-arrivant·e·s d’avoir des interlocuteur·rice·s privilégié·e·s au sein du BDE. Nous conseillons aux futurs bureaux de maintenir ce poste, et deux ou trois personnes nous paraît un bon nombre pour l’occuper.

Dans les deux cas, ces responsabilités s’étendent sur des périodes bien définies de l’année et pouvaient être cumulées avec d’autres responsabilités. Cela peut également être utile pour des personnes souhaitant s’investir dans ce genre de postes mais ne pouvant être présentes à Lyon toute l’année.

7.1 Garden Party

Le BDE a participé à la Garden Party, événement inter-associatif organisé par un comité de la Fédération des Associations. Elle s’est déroulée le samedi 27 avril, dans les jardins de Descartes de 10h à 20h, puis en Festive de 20h à 3h, et a accueilli entre 400 et 500 personnes. Le BDE a participé à cet événement de plusieurs façons :

- En donnant une subvention de 1 000 €. Le montant des subventions des Associations était de 2 100 € et le budget total de la journée a été de 3 000 €.
- En mettant à disposition ses locaux : la Festive et le local Club’Ouf ont été utilisés et la K-Fêt était prévue comme repli en cas de mauvais temps.
- Pour organiser la journée en amont, trois personnes du BDE se sont investies dans le comité pour assurer notamment la trésorerie, le secrétariat et le lien avec les clubs du BDE qui étaient nombreux à proposer des activités ce jour-là.
- En assurant des permanences pendant la journée et la soirée, afin que les différentes activités (ventrigrisse, bubble soccer, ...) se passent bien. Des clubs du BDE y ont également participé : le brunch était préparé et servi par le Club’Ouf, les Clubs Jonglage, Rock, Zicbis — Son et Lumières (pour les concerts), Jeux, Murder, BDthèk, Geekorale et DDR ont proposé des activités.

7.2 Inter’Deps

Les Inter’Deps ont eu lieu du 18 novembre au 08 décembre 2019. Elles étaient encadrées principalement par Théo Regny et Delphine Duval. Elles ont été ouvertes par une réunion d’information le mardi 06 novembre 2018 à 20h en amphi Schrödinger, suivie d’une soirée de préchauffe en Festive le jeudi 14 novembre.

Les Inter’Deps sont historiquement une compétition « associative » entre les primo-arrivant·e·s, mais nous avons, dans la lignée du mandat précédent, mis l’accent sur les événements communs afin d’inciter à la communication entre équipes. Les trois équipes



— qui étaient les mêmes que les années précédentes — sont conçues de manière à regrouper les départements des sites Monod et Descartes : le DMIDL regroupe les Département de Mathématiques, d'Informatique, et de Langues, le DSMSSSH regroupe les Département de Sciences de la Matière, de Sciences Sociales et de Sciences Humaines, enfin le DSVTLA rassemble les Départements de Sciences de la Vie, de la Terre et de Lettres et Arts. La première réunion de chaque équipe a été organisée le mardi d'avant les Inter'Deps afin de permettre aux primo-arrivant·e·s d'anticiper au mieux l'organisation de leurs événements. Elles ont eu lieu sur le site Descartes, en effet elles représentaient une occasion de plus de rejoindre les équipes et nous avons voulu favoriser ce campus là car la majorité des personnes participant déjà étudiaient à Monod. La simultanéité de ces réunions a également permis aux équipes de bloquer des dates chacune leur tour pour leurs événements. Chaque équipe était encadrée par deux responsables du BDE ayant participé aux Inter'Deps l'année précédente : Matthieu Hervouin et Émile Deléage pour le DMIDL, Camille Lemonnier et Lætitia Renoux pour le DSVTLA et Tristan Jocteur et Sylvio Rossetti pour le DSMSSSH.

Les trois semaines se sont déroulées sans incident majeur, l'affluence sur quelques événements était cependant très basse. Cela est dû en partie à la difficulté de réaliser une communication efficace et d'anticiper un événement sur une si courte durée et dans une période aussi dense en événements. Les soirées se sont bien déroulées et ont eu une affluence correcte malgré le fait qu'elles soient organisées au Foyer à Monod. Le Club'Ouf et le concert organisés en commun par les équipes ont également eu une bonne affluence.

Les trois semaines se sont clôturées par une remise des prix suivie d'une soirée en Festive. Le classement global a été établi par l'attribution de "médailles" (soirée, crêpes, fairplay, communication, trésorerie, nourriture, coopération, respect des gages, originalité ...), ainsi que par le vote des adhérent·e·s.

Un Jury de 10 membres du BDE a été établi dès le début des Inter'Deps. Il s'est réuni à l'issue des Inter'Deps et a attribué les différentes "médailles" aux départements. Les équipes gagnantes selon les critères que nous avons fixés étaient le DSVTLA et le DMIDL ex-æquo, toutefois aucune équipe n'a démerité, et les décisions pour l'attribution des médailles étaient parfois dures à prendre.

En conclusion, les Inter'Deps ont été pour beaucoup de primo-arrivant·e·s une entrée en matière plaisante dans l'organisation des événements festifs, mais si leur aspect "mise en concurrence" en motivent certain·e·s, la remise des prix est pour d'autres la source de déceptions qui ternissent cette expérience. Nous encourageons donc les futurs bureaux à repenser l'événement de manière à satisfaire le plus de primo-arrivant·e·s possible, en atténuant l'aspect compétition notamment.

7.3 Gala de l'ENS de Lyon 2020

Événement annuel organisé depuis 26 ans, le Gala a pour objectif de proposer une soirée d'une qualité bien supérieure à l'habitude, pour un maximum de participant·e·s, avec des ambiances et activités variées. L'édition 2020 du Gala de l'ENS de Lyon s'est déroulée autour du thème "GalAtlantide". L'événement a eu lieu le vendredi 17 janvier 2020 de 21h30 à 5h du matin dans le hall Félix Pécaut, le gymnase et la Festive sur le site Descartes. Comme chaque année, une équipe de primo-arrivant·e·s a été composée pour l'organisation de l'événement. 680 participant·e·s ont pris part à l'événement dont quelques membres de l'administration et des partenaires. Aucun incident n'est à déplorer.

Le BDE n'est pas l'organisateur direct de l'événement, mais il est important d'accom-



pagner les primo-arrivant·e-s dans l'organisation de l'événement en organisant des réunions de présentation et de formation du comité, en les aidant pour les premiers contacts avec l'administration et en répondant à leurs questions au fur et à mesure. Gabrielle De Tournemire et Théo Regny étaient en charge de cette accompagnement, aidé·e-s par les organisateur·rice-s des galas précédents.

7.4 Campagnes BDE

Les Campagnes BDE ont eu lieu du 17 au 28 février cette année, elles ont été avancées (avant les vacances de février, car celles-ci étaient plus tard que les années précédentes) dans le but de ne pas faire une passation trop tardive. Cette année, six listes se sont affrontées :

- Liste Quetzal
- SMAC'Liste
- Independant'List
- Chocoliste
- Liste Crust'ASé
- Turbo Liste

Les campagnes ont été introduites par le Szicfest organisé par le club Zicbis – Son et Lumières le 15 février. De nombreux événements ont été organisés durant cette période dont trois soirées : une organisée par les listes Crust'ASé et SMAC'Liste, une deuxième organisée par la Turbo Liste et l'Independant'List et une dernière organisée par la liste Quetzal. Des apéros, brunchs, afterworks, projections et soirées chill ont également été organisés.

8 Événements récurrents

8.1 Soirées

Des soirées ont été organisées de manière hebdomadaire, le plus souvent le jeudi soir de 22 heures à 03 heures du matin, et parfois en collaboration avec d'autres associations (ArcENSiel, ENSeguida, ENScène, ENvertS, AS). La plupart ont eu lieu en salle Festive, mais certaines ont été délocalisées au Foyer, en réponse aux problèmes de nuisances sonores évoqués par le service de sécurité.

Nous avons réutilisé le concept des "soirées chill", non-dansantes et sans service de bière, pour les semaines comportant déjà un autre gros événement. Elles s'évalaient plutôt de 20 heures à 01 heure, et étaient plus propices aux discussions et aux jeux de société.

8.1.1 Problèmes mineurs

- Une soirée à l'extérieur a eu lieu (au Bunker). Elle a mobilisé très peu de monde à cause de cafouillages concernant la communication et la vente des tickets. Il faut être plus réactif et plus investi pour que ce genre d'événement se déroule correctement.
- Nous avons reçu une invitation pour une soirée à Centrale Lyon. Là encore, le manque de réactivité des responsables des soirées a mené à l'abandon du projet, les préventes ayant toutes été déjà vendues lorsque nous y avons eu accès. L'école



Centrale de Lyon invite les adhérent·e·s BDE de l'ENS environ une fois par an. Dans le but d'entretenir de bonnes relations inter école et de perpétuer cette tradition et, ne serait-ce que par marque de respect, il serait bon de répondre à ce type de proposition rapidement.

- Nous avons été confrontés à quelques murs de fûts. Ils ont été assez rares, mais nous pensons qu'ils sont à éviter à tout prix. Un fût plein pèse plus de 30kg, les empiler par trois pour bloquer l'entrée de la Festive est dangereux dans la mesure où cela bloque un accès de secours et provoque le risque de chute d'un fût sur une personne.

8.1.2 Incidents

Quand des incidents survenaient en Festive (détérioration de mur, de sol, d'objet, fuite d'eau, etc...), nous prévenions M. Blondot. Dans le cas d'un problème grave (fuite de gaz, ..), il conviendrait bien sûr de prévenir le service sécurité.

- Une soirée au Foyer a donné lieu à la déclaration d'un incident (17 octobre 2019) : un extincteur a été utilisé et vidé au quatrième étage du bâtiment enseignement du site Monod, vers 6 heures du matin. Il nous paraît aberrant d'en attribuer la responsabilité au BDE, pourtant c'est ce qu'a fait la direction générale des services, qui a choisi d'écourter de deux heures la soirée suivante. Une bouteille de bière en verre a apparemment été lâchée du rez-de-chaussée au sous-sol du même bâtiment du site Monod après cette même soirée. Nous avons également été tenu·e·s pour responsables, mais il nous paraît clair que cet incident est totalement indépendant de la soirée, car nous ne servons aucune boisson dans des contenants en verre durant les soirées.
- Lors d'une soirée en Festive (soirée du 14 novembre 2019), l'alarme incendie a volontairement été déclenchée à 2 heures 57 minutes (déclenchement manuel avec pression sur un bouton). Nous ne connaissons pas l'auteur·e de ce fait. L'évacuation de la salle Festive s'est parfaitement déroulée, mais la personne du service de la sécurité qui s'est déplacée pour constater l'incident a relevé des insultes à son égard, insultes que les membres du BDE ont nié avoir formulées. Cet incident n'a heureusement pas donné suite.
- Lors de la soirée organisée par ArcENSiél et ENScène lors de l'intégration (10 septembre 2019), la tireuse mobile empruntée par le BDE a surchauffé, provoquant l'arrêt de l'installation électrique de la Festive. Cela est dû au manque de vigilance des serveur·euse·s, mais aussi de la personne du BDE qui était responsable de cette soirée : cet incident est facilement évitable en plaçant des glaçons dans le bloc froid. Il pourrait être bon de désigner une personne responsable de cela spécifiquement.

8.1.3 Remarques pratiques

Cette partie contient des informations pratiques basées sur les expériences que nous avons eu durant le mandat.

- Nous avons remarqué que prévoir les soirées deux semaines à l'avance permettait une meilleure efficacité de la communication, une édition avancée des affiches, et une meilleure anticipation pour la préparation. Nous conseillons ce délai aux futurs bureaux.
- Nous avons eu affaire à des cafouillages d'organisation, avec des oublis. Il est important de clarifier en début de mandat qui s'occupe de quelles tâches.



- Nous avons été confronté·e·s à un manque d'effectif sur certaines soirées, majoritairement sur l'installation et le rangement, il est important que ces tâches ne reposent pas toujours sur les mêmes personnes.
- Gestion des écocups : les stocks de pintes diminuent énormément durant tout le mandat, et surtout à l'intégration début septembre. Il faut anticiper pour ne pas en manquer.
- Nous recommandons à tous les futurs BDE de former un maximum de membres du bureau à la gestion des tireuses.
- Nous n'avons pas rencontré de problème trop important vis-à-vis de la consommation d'alcool. Nous rappelons ici que personne n'est en droit de réclamer une boisson alcoolisée, et que la·e serveur·euse se réserve le droit de refuser de servir. Par ailleurs, la plupart des responsables des soirées ont été formé·e·s aux premiers secours (P.S.C.1) à la demande de l'administration. Nous pensons que c'est une bonne initiative, même si nous n'avons pas eu à la mettre en pratique dans le cadre des soirées.
- Il a été envisagé de créer une liste des personnes ayant explicitement demandé à ne pas être servies d'alcool en Festive, mais cette liste n'a contenu qu'un membre qui s'est désinscrit, avant de quitter l'ENS. Elle n'existe plus à ce jour.
- Nous avons réalisé un document récapitulatif sur l'organisation des soirées à l'attention des clubs et associations. Ce document est à partager au maximum (même entre les membres du BDE) et à modifier si besoin. Il contient aussi des informations concernant le son et les lumières, ou les ardoises. Il ne contient pas d'infos sur la commande des boissons, les pôles soirée et boisson étant séparés durant le mandat Bilby.

8.2 Brunchs

Nous avons organisé deux brunchs au cours du mandat, en plus du brunch des campagnes. Ce sont des événements très appréciés où nous avons toujours eu une bonne affluence. C'était également l'occasion de collaborer avec des Clubs (jeux vidéos ou chocolat chaud par exemple) et le BuL. Le brunch organisé pour Halloween a pu être organisé en salle commune, ce qui a été apprécié des participant·e·s, et des organisateur·rice·s vu la proximité de la salle avec le local Club'Ouf.

8.3 Projections

Plusieurs projections ont été organisées au cours du mandat. Elles avaient le plus souvent lieu au Foyer. Tout comme les brunchs, ce sont des événements susceptibles d'intéresser beaucoup d'adhérent·e·s qu'il ne faut pas négliger. Nous avons ainsi projeté des films et des séries plutôt connus, mais aussi organisé le mois de l'animation et projeté des films d'animations moins connus, rassemblés par thème chaque semaine.

8.4 Autres

D'autres types d'événement ont également été organisés pendant l'année : Escape Games, Afterworks, Soirée des Clubs, Repas de Noël ... Ces événements sont détaillés dans le calendrier donné en annexe.



8.5 Gestion de la nourriture

Le poste de Responsable Bouffe créé par le BDE précédent a été reconduit, il était occupé cette année par Inès Jacques.

Nous avons pu faire l'expérience de la plus grande qualité des aliments lorsqu'ils étaient achetés au marché ou auprès de l'AMAP, en ce qui concerne le frais. De même, plusieurs plateformes proposent des produits bio et en vrac (Greenweez, Aurore Market et d'autres) à la livraison. Les produits basiques tels que la farine, le sucre ou autre n'y sont pas forcément plus chers. Ainsi donc, dans la mesure du possible et dans un esprit écologique, il est préférable d'avoir recours à ce type de produit. Nous avons tenté de le faire au maximum.

Nous avons constaté que la démarche écologique était – d'un point de vue budgétaire – plus facile à avoir sur des événements qui impliquaient la préparation d'une plus grande quantité de nourriture que pour les soirées, toutefois sur la fin du mandat nous arrivions à faire la nourriture pour les soirées en nous fournissant au marché.

Nous avons mis en place l'apport des couverts par les participant·e·s lors des événements tels que les brunchs et les Club'Oufs. Cela a très bien fonctionné.

Dans le même esprit, et pour éviter tant le gâchis de nourriture que la perte de revenus qui y était liée, nous avons décidé d'arrêter les charognes en fin de soirée et de donner à l'association Terre d'Ancrages tout ce qu'elle accepterait.

Pour finir nous avons pu constater la grande différence de réactions et de retours entre les consos faites maison (tourte par exemple) et les consos type sandwichs et burgers.

8.6 Gestion des boissons

Le poste de responsable boisson, qui existait déjà de manière implicite, a été officialisé cette année. Il était occupé par Julie Deleuze et Maxence Coudurier.

La Festive est régulièrement sollicitée pour l'organisation d'événements par d'autres associations, et cette réservation implique souvent l'utilisation de la tireuse. Il est impératif que toute personne utilisant la tireuse ait suivi au préalable une formation donnée par un des membres du BDE sur l'utilisation de la tireuse et la gestion du bar. Dans le cas contraire, des incidents techniques contraignants pour le bon déroulement de la soirée sont à prévoir, surtout pendant des périodes de forte affluence comme l'intégration. Les associations ont dans leur grande majorité respecté cette contrainte.

Au début de notre mandat, Bières Distributions avec qui nous avons une entente, a été rachetée par Audebert Boissons, entraînant un changement d'interlocuteur pour notre fournisseur boisson. La transition a été effective dès la fin de l'été pour l'intégration. Audebert Boissons possédant la tireuse de la festive depuis le début du partenariat, un contrat d'exclusivité a été signé entre Audebert Boissons et l'AEENSL : seuls des produits de cette entreprise sont autorisés à passer par la tireuse. En retour, Audebert Boissons assure l'entretien de la tireuse par un technicien plusieurs fois par an, fournit gratuitement les bouteilles de gaz, et nous prête des tireuses mobiles lorsqu'une plus grosse affluence est prévue aux soirées ou lorsque la tireuse de la Festive n'est pas accessible (Apéro de Rentrée ou WEI). Le catalogue étant bien rempli et les prix avantageux, nous sommes satisfait·e·s de ce partenariat.

Cependant, pour des événements plus écologiques nous nous sommes intéressé·e·s en fin de mandat à des brasseries locales fournissant des produits bio, en circuit court et de meilleure qualité (Bières des régions, les Zythonautes). La tireuse du Foyer étant libre



de toute clause d'exclusivité (car propriété de l'AEENSL), nous avons profité des évènements au Foyer pour proposer ces produits, qui ont satisfait la grande majorité de nos adhérent·e·s. Si le prochain bureau continue dans cette optique, il pourrait être intéressant d'envisager le rachat de la tireuse de la Festive pour bénéficier de plus de liberté dans le choix des produits proposés aux événements.

9 Zicbis — Son et Lumières

Le club Zicbis — Son et Lumières est un club de l'AEENSL qui a deux missions principales :

1. la gestion de la salle de musique dite « salle Zicbis » située au bâtiment E de la résidence Monod ainsi que de son matériel, cette salle servant principalement aux répétitions des différents groupes et musicien·ne·s adhérent·e·s,
2. la gestion de la sonorisation et des lumières lors des différents événements du BDE mais aussi des autres associations qui en font la demande.

Les président·e·s Zicbis (pour le mandat 2019-2020 : Eliot Tron, Godefroy Vannoye, Léo Demaine, Olivier Smith, Simon Chanu-Rigaldies et Zacharia Abdeddaïm) sont tous·tes formé·e·s à la sonorisation et aux lumières d'évènements comme des concerts, des conférences, des soirées, des représentations théâtrales (en association avec ENScène), et bien d'autres.

Nos différentes sonorisations sont détaillées aux points 9.1 et 9.2.

Nous avons à notre disposition du matériel son et lumières assez varié acheté ou loué au fil des mandats avec l'aide du budget qui nous est accordé par le BDE.

9.1 Évènements organisés avec la Zicbis

1. Toute soirée Festive "classique" (Lumières et installation de la sono, voir de la scène si besoin)
2. Toute soirée au Foyer (voir section 9.8)
3. Brunch (fond musical, et parfois nappe lumineuse)
4. Club'ouf (nappe lumineuse)
5. Soirée Fanfare (Sonorisation et lumières pour la Fanfarovis, et deux autres fanfares professionnelles)
6. Barbecue Bilby (prêt d'enceintes, de la lumière aurait été nécessaire)
7. InterQ 2019 (prêt de matériel, aide à l'organisation de la Jam, organisation d'un set sauvage sur une aire d'autoroute)
8. Art Total (Sonorisation de la soirée de clôture, prêt de la salle Zicbis et de micros à Eliot Tron pour son projet de morceau collaboratif)
9. Gala du Club Rock (prêt de retours pour les danseur·euse·s)
10. Concert de Fermeture du RU Monod
11. Garden Party 2019 (concerts en Festive, prêt d'une enceinte au Club Rock)
12. Présentation des associations et clubs (présentation du club)
13. Apéro de rentrée (scène dans les jardins Descartes + sono + lumières : néons dans les arbres)



14. Soirée Just Dance (installation du projecteur en Festive)
15. Sonorisation de plusieurs représentations des Pompoms de l'ENS de Lyon
16. Soirée "It's ArcENScène b*tch!" (prêt de micro pour les drag shows)
17. Concert Apéro ENSeguida (Sonorisation de Vamos Locos dans les jardins Descartes)
18. BBQ de l'AS (Sonorisation de la file d'attente)
19. Week-end du Jardin (Concert dans les Jardins Descartes)
20. WEI (voir section 9.11)
21. Concert Jimmy & Clem (Cithémuses, Sonorisation de 2 guitares)
22. Projections en amphi (prêt d'enceintes)
23. Inter'Deps (sonorisation, lumières et boules à facettes en tous genres)
24. Concert des Inter'Deps
25. Gala de l'ENS de Lyon (sonorisation des concerts et lumières de la Festive)

9.2 Évènements organisés par la Zicbis

1. Soirée Chill - Jam ça !
2. Szicfest 2019
3. Jam Chill (Foyer)
4. Soirée Jam (Festive)
5. Szicfest 2020 (voir section 9.12)

9.3 Nouveaux membres

Au cours du mandat, un ancien Prez' Zicbis et un ancien responsable Festive ont rejoint le bureau du club Zicbis pour aider aux différentes missions du club (passant alors de 4 à 6 Prezs' Zicbis).

9.4 Changement du RI du BDE, changement des objectifs du club

Le RI a été changé lors du CA BDE du 29 Août 2019 pour mieux décrire les activités du club Zicbis. Le club Zicbis change de nom pour devenir le club "Zicbis – Son et Lumières", et le club prend désormais en charge la gestion des lumières lors des différents évènements de l'AEENSL, en plus de ses précédentes missions. Il gère ainsi le matériel de la Festive ainsi que son budget (autrefois alloué aux responsables Festive du BDE). Le rôle de "responsables Festive" du BDE est devenu "responsable Zicbis", chargé-e de la communication entre le club et le bureau du BDE.

9.5 Missions extérieures

Le Club Zicbis – Son et Lumières a été autorisé à effectuer des missions rémunérées à l'extérieur de l'ENS sous conditions, afin d'aider au financement de son matériel, mais aucune mission extérieure n'a été effectuée par manque de disponibilité des prezs Zicbis



9.6 Financements exceptionnels et achats importants

Il y a eu trois achats importants lors de ce mandat :

- Une table de mixage numérique Allen & Heath - Qu24, financée intégralement par financement exceptionnel du BDE.
- Un multiplexeur numérique Allen & Heath - D-Snake, financé sur le budget du club
- Des praticables (2) financés par une aide de la FSDIE.

9.7 Problèmes d'accès aux locaux

L'administration de l'école a décidé à 2 reprises (vacances d'été et vacances de Noël) de fermer l'accès à la salle Zicbis, à la salle Festive et au local technique du bâtiment A (site Descartes) dit "Thêk" en ne nous prévenant que quelques heures à peine avant la fermeture, voire sans nous prévenir. Il faudrait donc faire remonter ce problème à l'administration, et mieux anticiper ces fermetures par la suite.

9.8 Soirées au Foyer

Durant ce mandat, la DGS a décidé d'interdire certaines soirées en Festive, ou d'en écourter la durée, sous prétexte de nuisances sonores. Ainsi le BDE a été contraint de déplacer certaines soirées au Foyer (site Monod). Cela a nécessité un effort accru des prezs Zicbis pour déplacer le matériel son et lumières entre les deux sites pour chaque soirée. Pour les soirées consécutives au Foyer, le matériel était laissé au local club à Monod. Cette situation a généré du stress pour beaucoup de prezs Zicbis, notamment en raison de la faible participation du bureau à ces opérations de déménagement et d'installation. Nous recommandons donc au prochain mandat de former dès le début le reste du bureau pour que chaque membre soit capable d'aider les prezs Zicbis sur les installations comme celles-ci.

Cependant, les soirées au Foyer permettent – par absence de voisinage – d'utiliser des subs. Ainsi, lors de la soirée Bilbyzarre du jeudi 6 Février, nous avons pu installer un meilleur système son au Foyer pour accompagner une programmation plus originale et plus "underground" que ce qui peut se faire d'habitude. La communication avait été faite en amont sur le changement de style de musique et la soirée a attiré autant de monde qu'une soirée "classique". Nous recommandons de réitérer l'expérience.

9.9 Relations avec le Club Rock

Le Club Rock utilisant régulièrement la Festive, iels en utilisent le matériel en autonomie. Il est donc nécessaire de bien communiquer le mode d'emploi des enceintes de la Festive (qui plus est, est affiché à côté du panneau électrique) pour que les membres du Club n'abîment pas le matériel. Les lumières de la Festive sont également utilisées lors soirées dansantes du Club Rock depuis cette année, il faut ainsi penser à leur laisser une configuration utilisable. Il est également important de se coordonner avec le Club Rock quand il y a des installations de concert afin qu'iels puissent décaler d'éventuels cours.

9.10 Relations avec le comité Gala

Il y a eu deux points de notés : un problème de communication en amont et un problème de gestion de la Festive pendant l'événement. Ces deux points ont été détaillés



au comité Gala par mail.

9.11 WEI

Un manque de communication claire avec le tour opérateur (et du tour opérateur avec le camping) a conduit à des difficultés pour les scènes des concerts. En effet, il nous a fallu changer de scène le jour même de l'arrivée des élèves. De plus, la scène de remplacement fournie par le tour opérateur n'était pas suffisante, trop petite et instable. Nous conseillons ainsi au futur mandat d'insister plus sur la présence de groupes "acoustiques" et de ne pas choisir ce tour opérateur.

9.12 Szicfest 2020

Le Szicfest 2020 a eu lieu en Festive le Samedi 15 février de 21h à 03h et a accueilli 7 groupes et 2 DJ de l'ENS sur deux scènes différentes. La communication a été axée sur la grève de la Zicbis et sur le problème des élections BDE à une seule liste et a commencé après le Gala 2020. Malgré une communication "role play" un peu confuse pour certain·e·s, le Szicfest a connu une grande fréquentation, dès 21h et presque sans interruption jusqu'à 03h. En effet, deux scènes avaient été installées en Festive, ce qui fait que les groupes s'enchaînaient sans coupure et donc la Festive ne connaissait pas de creux. Nous recommandons ce fonctionnement pour les grands concerts, car bien que fatiguant, il est efficace et donne plus de temps et de visibilité aux artistes. La préparation de la Festive a commencé jeudi 13 et le rangement s'est fini dimanche 16 février. Il y avait 3 bières et un cidre à la vente, ainsi que des gaufres (salées ou sucrées). Il n'y a pas eu de problème sur cet événement. Il a de plus permis aux ancien·ne·s prez's Zicbis de faire leur passation aux nouveaux·elles prez's Zicbis, ainsi que de finaliser leur formation.

9.13 Problème Festive Fantôme

Certaines lumières ont été montées sans que nous soyons consulté·e·s pendant la période hivernale. Elles ont été mal montées ce qui nous laisse à penser que celles·eux qui ont fait ça n'avaient pas de grandes connaissances techniques, mais nous n'avons toujours pas trouvé les coupables. Il faut donc bien insister avec les clubs et associations qui utilisent la Festive qu'ils ne doivent pas toucher à l'installation des lumières sans notre accord.

10 Accueil des admissibles

L'accueil des admissibles a été géré cette année par Perrine Chavanat et Bastien Mollet pour Descartes et par Sophie Lei et Baptiste Filoche pour Monod. Il s'est déroulé du 17 juin au 12 juillet 2019.

10.1 Préparation en amont

Les responsables admissibles ont commencé à préparer la période des oraux dès avril 2019, il s'agissait d'abord de se renseigner sur les dates des oraux des différentes filières (sans oublier le second concours), puis de prendre contact avec différents services de l'administration.



Le service vie étudiante a été contacté afin de demander une chambre dans la résidence Monod pour simplifier l'accueil des admissibles. C'est également le service qui gère la résidence étudiante, il est donc important d'être en relation avec lui afin d'obtenir les nombres d'admissibles logeant sur chaque campus chaque soir pour mieux anticiper les repas.

Le service communication a également été contacté, passer par la communication de l'école permet en effet de donner à cet accueil une meilleure visibilité. Grâce à elles-eux, nous avons pu avoir accès aux écrans de télévision de l'école pour relayer des informations pendant la période des oraux, et nous avons pu transmettre des messages via le site internet et la page Facebook de l'école.

10.2 Période des oraux

Lors de l'accueil des admissibles, les responsables admissibles se sont chargé·e·s de relayer les vacataires en soirée pour accueillir les nouveaux·elles venu·e·s logeant à l'ENS et de leur offrir petit-déjeuner et dîner sur les deux campus. Les quelques 700 admissibles à l'ENS de Lyon reçu·e·s pendant cette période ont ainsi pu échanger avec les membres du bureau et les élèves de l'École et se faire une première idée du fonctionnement de la vie étudiante au sein de l'ENS.

Pendant un mois, les responsables admissibles ont préparé au local Club'Ouf des repas (salades, taboulés, quiches, pizzas maison, fruits...) à proposer gratuitement aux admissibles. La chambre E114 de la résidence Monod était utilisée pour stocker de la nourriture sur ce campus. De nombreux·ses élèves de l'ENS sont également venu·e·s à ces repas (payants pour elles-eux), afin d'aider le BDE et pour parler de leur expérience avec les admissibles. Une nouveauté cette année a été la mise en relation d'un·e admissible avec un·e élève de l'ENS dans le département qui l'intéressait.

Les admissibles pouvaient également nous contacter via l'adresse mail bde.admissible@ens-lyon.fr et la page et le groupe facebook "admissibles ENS de Lyon". Ces deux derniers leur permettaient de manière plus large de prendre contact avec les étudiant·e·s de l'école.

Une des difficultés rencontrées a été la prise de contact avec les admissibles. En effet, ne disposant que des noms inscrits sur les différentes listes d'admissibles, il a été compliqué de retrouver chacune des personnes : certain·e·s admissibles n'ont entendu parler qu'après coup de l'accueil proposé par le BDE. Il serait donc utile d'avoir accès à une liste complète des adresses mails des admissibles, afin de les contacter plus efficacement.

11 Intégration

La période d'intégration, correspondant aux trois premières semaines de rentrée, est un moment crucial pour les associations et les primo-arrivant·e·s. En effet, c'est pour les associations le moment de se faire connaître, de donner un aperçu de leurs activités, et proposer les adhésions. Pour les primo-arrivant·e·s, c'est un moment de découverte de leur nouvelle école et de la vie associative qui y est proposée. Cette année le BDE a reconduit le poste créé par le BDE Kraken de "responsable intégration", pris en charge par Théo Regny, Tristan Jocteur Monrozier Fabre, Chloé Lebranchu, Delphine Clauss et Hugo Pierre. Le pôle intégration s'est occupé de coordonner les événements du BDE avec une partie des événements des autres associations de l'ENS de Lyon durant la période d'intégration, en collaboration avec la FAENSL. Ces semaines ont été composées de plusieurs événements,



les événements organisés, en partie ou entièrement, par le BDE sont listés puis détaillés ci-dessous.

- Samedi 31 Août - *Apéro imprévu*
- Dimanche 1 Septembre - *Apéro participatif*
- Lundi 2 Septembte - *Conférence de présentation des clubs*
- Mardi 3 Septembre - *Apéro de rentrée*
- Mercredi 4 Septembre - *Soirée des clubs*
- Jeudi 5 Septembre - *Soirée Festive : "Storm Area 51"*
- Vendredi 6 Septembre - *Soirée Just D'ENS*
- Samedi 7 Septembre - *Traques culturelles organisées par la Fédération des associations*
- Dimanche 8 Septembre - *Club'ouf de rentrée*
- Lundi 9 Septembre - *Projection BDE*
- Mercredi 11 Septembre - *Jeu de piste des clubs*
- Vendredi 13 Septembre - *Afterwork Foyer*
- Week-end 14-15 Septembre - *Week-end du Jardin*
- Lundi 16 Septembre - *Afterwork Kfêt*
- Mardi 17 Septembre - *Soirée chill au Foyer : "Au Sol'WEI"*
- Jeudi 19 Septembre - *Goûter CSE*

Apéro imprévu Le but de l'évènement était de permettre aux primos de commencer à connaître leur voisin·e·s et de tisser des liens dans la résidence avant le début officiel de l'intégration. L'évènement étant imprévu, nous n'avons eu qu'une quarantaine de participant·e·s par site.

Apéro participatif L'apéro participatif était le premier vrai évènement de l'année. Nous y avons reçu une très bonne affluence (200 personnes). Un problème à noter est que nous n'avions pas prévu de lumières et le rangement s'est donc révélé compliqué, d'autant plus que les participant·e·s ont laissé beaucoup de déchets .

Conférence de présentation des clubs Le BDE a juste fait une apparition afin de se présenter aux primos.

Apéro de rentrée L'apéro de rentrée s'est déroulé dans les jardins Descartes comme les années précédentes. L'affluence était très importante (600 personnes) et regroupait des personnes de toutes les promotions et même quelques membres du personnel. La participation de la Fanfare a été très appréciée et a permis de la faire découvrir aux primo-arrivant·e·s. La bonne gestion des tireuses mobiles en amont et durant l'évènement a permis d'éviter l'attente au bar. Afin d'ouvrir un maximum de fûts de bière, le choix a été fait d'inciter à faire des dons libres pour la soirée. Ce système a très bien fonctionné, permettant un déficit réduit. Cependant le nombre de fûts prévus en amont de l'évènement n'était pas suffisant (bien qu'égal à l'année dernière). Le partenariat avec Domino's Pizza



a permis de proposer plus de nourriture et d'éviter les personnes à jeun. Lors de cet événement nous avons eu des plaintes du voisinage par rapport aux nuisances sonores, nous avons alors diminué le volume des enceintes après accord avec la Zicbis. Nous avons eu également des problèmes avec des personnes trop alcoolisées mais ils ont tous-tes pu être pris·es en charge par des membres du BDE ou par leurs ami·e·s. Nous avons notamment eu deux incidents majeurs, un CPES (mineur) a dû être pris en charge par un membre du BDE car trop alcoolisé, et une personne extérieure a uriné sur la tireuse mobile.

Soirée des clubs L'évènement avait pour but de faire la promotion des différents clubs de l'AEENSL et se déroulait dans les sous-sols du bâtiment Monod ainsi que dans quelques salles. L'évènement se déroulait sur une large surface, parfois inconnue des primos, c'est pourquoi le BDE était présent pour les orienter. L'affluence était correcte.

Soirée Festive : "Storm Area 51" Cette soirée fut l'occasion pour le BDE d'introduire cet événement du jeudi soir qu'est la "Festive". En prévision de l'affluence importante nous avons mis en place une file d'attente avec des barrières pour la billetterie et nous avons installé une tireuse mobile dans un coin de la Festive. Ces deux arrangements nous ont permis de mieux gérer le nombre de personnes présentes. Nous n'avons pas eu de problèmes majeurs lors de cette soirée mis à part les plaintes du voisinage vis-à-vis des nuisances sonores. Suite à la répétition de plaintes du voisinage nous avons décidé de mettre en place une permanence "volant extérieur" afin d'orienter vers le gymnase les personnes discutant dehors et ainsi diminuer le bruit occasionné.

Soirée Just D'ENS La soirée Just D'ENS était une soirée sans alcool (service gratuit de sirops à l'eau) lors de laquelle nous avons projeté une vidéo mélangeant des chorées originales du jeu et des chorées de l'école réalisées par des membres du BDE. Tout s'est bien passé et l'évènement a été beaucoup apprécié des adhérent·e·s, notamment dans la mesure où c'était une soirée sans alcool.

Traques culturelles organisées par la Fédération des associations La traque organisée par le BDE avait pour objectif de proposer un parcours hétéroclite permettant aux participant·e·s d'avoir une vue d'ensemble des grands lieux de la vie étudiante à Lyon.

Cette traque était organisée et encadrée par 4 membres du BDE Bilby : Isaure Douat, Delphine Duval, Sophie Leï et Baptiste Gil y Hurtado.

Son itinéraire initial était le suivant : départ du Hall Félix Pécaut, trajet à pied jusqu'à la Halle Tony Garnier, puis jusqu'au Musée des Confluences, ensuite trajet en tramway et en métro jusqu'à la Place Bellecour, visite du Vieux Lyon, puis montée à la Basilique Fourvière suivie d'un passage devant l'Opéra, avant de gagner la Gare de la Part-Dieu et, finalement, le Parc de la Tête d'Or.

Chaque arrêt était l'occasion pour les participant·e·s de se livrer à une activité en lien avec le lieu visité : blind-test devant la Halle Tony Garnier, questionnaire culturel sur le parvis du musée des Confluences, etc...

La veille de l'évènement, les quatre organisateur·rice·s avaient testé l'itinéraire programmé, afin de s'assurer de sa faisabilité. Celui-ci s'était avéré trop long et avait donc



été modifié, le passage par la Part-Dieu étant remplacé par un passage devant la Gare Saint-Paul, plus proche du Vieux Lyon.

Le jour J tous-tes les participant·e·s, ont été accueilli·e·s dans le hall Félix Pécaut. La traque s'est mise en route à 14 heures 05. Tous-tes les inscrit·e·s (20) étaient présent·e·s. Les quatre organisateur·rice·s étaient accompagné·e·s par trois membres du BDE, pour les aider à encadrer les participant·e·s : Chloé Lebranchu, Camille Lemonnier et Matthieu Hervouin.

Après avoir atteint à pied la Halle Tony Garnier, les participant·e·s, réparti·e·s en deux équipes, ont participé à un blind-test, qui s'est bien déroulé. La traque a ensuite gagné le musée des Confluences, où les participant·e·s, toujours réparti·e·s en deux équipes, se sont livré·e·s à un petit quizz culturel sur la ville de Lyon, après quoi nous avons utilisé les transports en commun pour gagner la place Bellecour. Là, alors que nous recherchions la fanfare de l'école qui avait prévu un petit set dans les environs, un groupe de manifestant·e·s belliqueux·ses a tenté de nuire aux étudiant·e·s de l'école. Après une altercation avec certains membres du BDE ces individus ont fini par quitter les lieux, nous avons fini par trouver la Fanfarovis aux abords de la place et la traque s'est poursuivie. Une fois arrivé·e·s devant l'Opéra de Lyon, les organisateur·rice·s de l'événement ont proposé aux participant·e·s de se répartir à nouveau en deux équipes et d'apprendre rapidement la chorégraphie du BDE Bilby, avant de se livrer à un duel de danse. Cette animation a rencontré un franc succès auprès des participant·e·s à l'événement, mais aussi auprès des passant·e·s, dont beaucoup se sont joint·e·s à nous pour danser. Toute l'équipe s'est ensuite dirigée vers le métro A, afin de se rapprocher du Parc de la Tête d'Or, où nous sommes arrivé·e·s aux environs de 19h30.

L'ensemble des participant·e·s a apprécié l'événement, et ses organisateur·rice·s ne sauraient que recommander aux prochains bureaux, de retenter l'expérience à la rentrée prochaine.

Club'Ouf de rentrée Cette première occurrence d'un événement traditionnel de la vie normalienne a eu lieu dans les jardins Descartes. A l'inverse de l'année précédente des tables ont été sorties dans les jardins, ce qui a eu pour effet de nous mettre en retard. 200 places avaient été vendues, de ce fait le check pour vérifier que les personnes avaient bien payé leur place fut compliqué. Encore une fois, l'utilisation du local Club'Ouf a permis une bonne organisation, et facilité le stockage de nourriture. Nous n'avons pas eu de problèmes particuliers lors de cet événement mis à part le mauvais temps qui a participé à retarder le début de l'événement ; cependant la pluie s'est arrêtée lorsque ce dernier a commencé, ce qui nous a permis de maintenir cet événement à l'extérieur. Si la pluie ne s'était pas arrêtée nous n'aurions pas eu de solution de repli. La Fanfare a participé, comme d'habitude, et iels ont voulu continuer sur une Jam. Cependant un membre de la sécurité de l'ENS est passé nous prévenir de plaintes du voisinage et la Jam a été arrêtée.

Projection BDE Cette projection a eu lieu en Amphi Bio à Monod. La présence de popcorn maison a été prévue. Il y a eu deux films projetés : Hidden Figures et Imitation Game. Le fichier d'un des deux films était corrompu, ce qui a causé un léger retard mais aussi une séance de faisage de voix par dessus les sous-titres. L'affluence a été correcte avec une trentaine de personnes. Deux enceintes de la Zicbis Son et Lumières ont été empruntées afin de sonoriser l'amphi.



Jeu de piste des clubs Ce traditionnel jeu de pistes des clubs a été d'un succès correct, une trentaine de personnes est venue et a pu se balader dans le jardin Descartes avec comme ateliers : Improvisation par les Improfesseurs, Visite du jardin, Visite de la bibliothèque, ensuite des parties de Murder/JdR ont été prévues par le BuL. Une initiation au Rock a été réalisée par le Club Rock. Dans les jardins Monod, une initiation au jonglage et une visite du potager a aussi été faite. L'ouverture de la bibliothèque a permis de diversifier le public présent. Ce partenariat peut être intéressant à renouveler.

Afterwork Foyer L'afterwork RF a connu une forte affluence, à la fois de primo arrivant·e·s et d'étudiant·e·s déjà présent·e·s à l'ENS les années précédentes. Cet événement a permis de présenter le Foyer aux nouvelles·aux (de nombreuses ardoises ont pu être créées) et leur a aussi permis de rencontrer des ancien·ne·s. Il n'y a pas eu d'incidents à déclarer, et nous recommandons aux futurs RF d'organiser à nouveau un tel événement les prochaines années pour faire découvrir le Foyer aux nouvelles·aux arrivant·e·s.

Week-end du jardin

Samedi : L'évènement avait lieu l'après-midi et était à but plutôt culturel. Plusieurs associations y ont participé, comme La Griffe, mais un manque de communication a posé problème plusieurs fois. Des concerts avaient lieu, organisés par la Zicbis qui aurait pu bénéficier de plus d'aide de la part du BDE. Globalement l'évènement c'est bien déroulé, l'affluence était correcte. Le soir a eu lieu une soirée en Festive sur le thème "fluo". La soirée s'est bien déroulée avec une affluence un peu moindre comparée aux autres soirées de l'intégration.

Dimanche : La plupart des stands ont été installés avec notre aide en fin de matinée (La Griffe, Club Jeux, ENvertS, Club Rock, ...). Nous avons eu une affluence convenable même si en-dessous de nos attentes, mais le brunch a beaucoup plu. Malgré nos tentatives, la sécurité ne nous a pas permis de mettre en place des installations d'eau à cause d'un problème d'irrigation dans les jardins Descartes. Deux membres du BDE sont allés acheter des pistolets à eau la veille pour pallier autant que possible ce désagrément. Un dysfonctionnement de l'AS, qui était censée animer en grande partie la journée, a un peu coupé court aux activités si bien qu'à la fin de la journée le club rock n'avait plus beaucoup de spectateur·rice·s. Des salles de secours avaient été réservées en cas d'intempéries mais nous n'avons heureusement pas eu besoin de nous en servir.

Soirée chill au Foyer : "Au Sol'WEI" Evènement au Foyer avec très peu de personnes, sûrement dû à la fatigue des adhérent·e·s avant le WEI et à un manque de communication. Tout s'est bien déroulé cependant.

Goûter CSE Un évènement avec assez peu de personnes (une vingtaine) mais qui a permis de récolter des dons pour la CSE. Une organisation plus en amont aurait permis de confectionner plus de gâteaux nous-mêmes.

Conclusion

Ces trois semaines d'intégration ont eu pour objectif de permettre aux primos de découvrir les différents lieux de vie ainsi que les événements festifs organisés régulièrement



à l'ENS. Il n'y a pas eu d'incidents majeurs sur l'intégration de l'année 2019. Nous avons eu de très nombreuses plaintes du voisinage cette année, ce qui a grandement compliqué cette intégration. Nous avons fait de notre mieux pour les prendre en compte (décalage du coin fumeur en Festive, mise en place de perm bruit...) mais les mesures mises en place ont été peu efficaces. Après le problème avec des adhérent·e·s mineur·e·s à l'apéro de rentrée nous avons augmenté notre surveillance lors de la vente de tickets et lors de service au bar.

12 Week-End d'Intégration

Le week-end d'intégration, qui clôture traditionnellement la période d'intégration, s'est déroulé cette année du 20 au 22 septembre 2019, au camping Les Tropiques à Torreilles (66440). L'organisation s'est faite à l'aide du tour opérateur *La Noche Voyages*. Le prix de la place était fixé à 130 € pour les élèves, doctorant·e·s et extérieur·e·s, et à 105 € pour les étudiant·e·s et auditeur·ice·s. Le nombre de participant·e·s s'élevait cette année à 510. Le rendez-vous a eu lieu à 12h à la fontaine Monod, pour un départ initialement prévu à 13h. Seul le bus "agreg" partait à 18h30 pour permettre aux agrégatif·ve·s, qui terminaient les cours à 18h, de venir en bus. Le camping étant éloigné de l'ENS, certains bus ont pris du retard. Les derniers bus sont arrivés aux alentours de 22h, puis le bus "agreg" est arrivé vers 1h.

Le camping était bien agencé et offrait de nombreuses infrastructures intéressantes. Les participant·e·s logeaient dans des bungalows de 6 places. À proximité de l'entrée se trouvait une salle dotée d'un petit espace extérieur qui nous a permis à la fois de préparer et distribuer les repas que nous avons pris en charge, et de créer un "coin chill" pour les personnes souhaitant être au calme (pour jouer à des jeux de société par exemple, en partenariat avec le BUL). Également proche de l'entrée se trouvait une grande piscine avec trois toboggans et des espaces avec transats pour profiter du soleil. De l'autre côté du camping, un city stade permettait de se dépenser et servait de base pour certaines activités, détaillées plus bas. Non loin de là se trouvaient les deux espaces dédiés aux soirées. Le tour opérateur avait laissé une grande tonnelle à disposition, sous laquelle le club *Zicbis - Son et Lumière* a pu installer une scène pour les concerts. C'est aussi sous cette tonnelle que la soirée "Électro" s'est déroulée, animée par des DJs de l'école. Le coin "Hard" était situé sous une autre tonnelle à côté, la musique était aussi assurée par des DJs de l'école.

Le camping est entouré de plusieurs campings, qui accueillaient également des week-end d'intégration d'autres écoles, ce qui permettait de ne pas trop se soucier de la gêne liée au bruit des soirées, d'autant que celles-ci étaient principalement situées de l'autre côté de la route loin des habitations. Nous avons l'exclusivité sur le camping pendant tout le week-end.

Le tour opérateur nous a permis de proposer des activités le samedi après-midi. L'organisation de cette après-midi était gérée par l'Association Sportive de l'école, représentée par trois responsables du WEI. Les participant·e·s ont pu profiter d'une "mousse party" située sur le city stade, pendant laquelle de la mousse était dispersée pendant qu'un DJ ambiançait tout le monde. Des installations gonflables étaient également disposées autour (taureau mécanique, une joute gonflable et un baby-foot humain). Enfin la piscine était également ouverte durant toute l'après-midi.

Tout au long du week-end, 5 agents de sécurité et 3 agents de la sécurité civile (secouristes) étaient présents sur le camping pour assurer la sécurité, embauchés via le tour



opérateur.

12.1 Organisation en amont

L'organisation du WEI a commencé dès février 2019, avec une équipe composée de quatre personnes pour le BDE, Antoine Marie, Jeanne Frehring, Émile Deléage et Jim Grisillon, et trois membres de l'AS. La première étape consistait en la recherche d'un camping. Nous avons dans un premier temps essayé de contacter directement des campings pour organiser le WEI avec eux, sans intermédiaire, mais peu de campings étaient enclins à négocier sans l'intermédiaire d'un tour opérateur. Nous avons donc connu beaucoup de refus, et nous avons rapidement été contacté par des tours opérateurs. Cependant, ces derniers nous ont parfois mis des bâtons dans les roues, notamment en nous faisant visiter un camping et en nous proposant des devis alors qu'ils n'avaient pas de contrat avec le camping. Ces péripéties ont fortement retardé la signature du contrat, qui a eu lieu le 20 juin 2019.

Deux repas (vendredi soir et brunch du samedi matin) étaient à notre charge, il a donc fallu prévoir les quantités, faire les courses, et préparer la nourriture en amont. La préparation des activités devait également être anticipée, un appel à projets (notamment musical) pour les concerts à été lancé dès le mois de juin 2019.

La sécurité de l'ENS de Lyon a également tenu à vérifier que l'organisation, notamment à propos du tour opérateur, respectait bien la législation et les exigences de sécurité. Nous avons donc attendu leur accord avant de signer le contrat par exemple.

Certains membres de l'organisation sont parti·e·s en avance dès le jeudi, au camping, afin d'installer le matériel musical, de repérer les lieux et de commencer à préparer le repas du vendredi. Cela nous a également permis de régler certains points avec le tour opérateur (déplacement de la scène vers une zone isolée pour éviter les problèmes de voisinage).

12.2 L'équipe Staff

Nous avons décidé de reprendre l'idée d'une équipe "Staff" telle qu'elle existait déjà les années précédentes, mais en en réduisant la taille. Il s'agissait d'une dizaine de personnes, reconnaissables par leur T-Shirt (mi-verts mi-bleus cette année), dont les aux couleurs particulières étaient tenues secrètes jusqu'au week-end. Ces personnes ont été proches de l'organisation et doivent bien connaître le camping, le déroulement du week-end, et doivent être capables de gérer des situations de crise ou inattendues. Iels doivent donc être en pleine possession de leurs moyens tout au long du week-end.

Cette année l'équipe staff était composée des 4 responsables du WEI du BDE, d'Aliénor Bouillot (présidente BDE), Coline Petit-Jean (vice-présidente BDE), Julie Deleuze (responsable des boissons au BDE), Manon Sourdeau (présidente AS), Alfred Bovon (vice-président AS), Léo Demaine (président du club *Zicbis - Son et Lumière*), et Baptiste Gil Y Hurtado et Martin Guillemaud (responsables du WEI de l'AS).

12.3 Déroulement du week-end

Le camping étant éloigné de l'école, les bus sont arrivés dans la soirée (entre 20h et 22h). Il a d'abord fallu organiser le rooming, afin que chacun·e récupère les clés de son bungalow. Ensuite, un repas organisé par le BDE était servi. Il s'agissait d'un barbecue, l'AS ayant accepté de nous prêter ses barbecues pour l'occasion. Le repas était servi près



de l'entrée (voir plus haut) et des tables et chaises étaient à disposition en extérieur. La soirée a immédiatement suivi avec des concerts, puis des DJs. Une fois le repas terminé, la salle a pu être aménagée pour le "coin chill".

Le lendemain, un brunch était distribué entre 10h et 12h30. Après cela les activités de l'AS ont démarré, toujours sur le camping. Malgré la pluie et le temps de latence entre la fin du brunch et le début des activités, les activités semblent avoir plu à tous·tes. Le surplus du brunch, assez important, a pu être distribué tout au long de l'après-midi, ce qui a permis d'écouler les restes et de contenter les plus gourmand·e·s. Dans le même temps la salle dans laquelle le brunch était distribué a pu être aménagée pour le "coin chill". La piscine a pu rester ouverte jusque suffisamment tard pour que tout le monde en profite. La journée a continué avec le repas du soir, géré cette fois par le tour opérateur. Le repas était servi au même endroit que les précédents, les tables et les chaises étaient de nouveau à disposition. Les concerts et la soirée ont ensuite suivi, et la soirée s'est terminée à 5h.

Le dimanche matin, nous devions réveiller tout le monde pour que chacun·e range son bungalow. Un brunch géré par le tour opérateur était servi de 10h à 12h30. La piscine était ouverte jusqu'à 14h30 pour en profiter avant le départ. Ensuite, le chargement des bus s'est fait jusqu'à 16h, heure de départ des bus. Ceux·elles qui rentraient en bus sont arrivé·e·s aux alentours de 22h.

Malgré la pluie et les problèmes rencontrés (détaillés ci-après), le week-end semble avoir plu, et nous sommes satisfait·e·s de son déroulement, de même que nombre de participant·e·s.

12.4 Problèmes rencontrés

Outre les problèmes rencontrés à l'avance lors de la recherche du camping (voir 12.1), nous avons rencontré quelques problèmes durant le week-end. Le premier gros problème était l'organisation du repas du vendredi soir : bien que nous avons commencé à le préparer le jeudi soir au camping (une préparation à l'école aurait posé des problèmes de logistique et de conservation), l'équipe sur place n'avait pas terminé à temps les préparations et les premiers membres du BDE et de l'AS arrivé·e·s ont été réquisitionné·e·s pour les terminer.

Les barbecues étaient transportés dans un bus qui a pris du retard, ce qui a aussi retardé la cuisson des brochettes, et donc le service du repas. De plus, ces derniers étaient en nombre insuffisant (il y en avait 2, 1 ne fonctionnant pas) pour la quantité de brochettes à faire cuire. Près de la moitié des brochettes n'ont pu pas être cuites et ont alors été jetées.

Des frites étaient également servies en accompagnement et nous avons loué pour leur cuisson des friteuses. Cependant, les installations électriques sur place n'étaient pas adaptées au nombre d'appareil, ce qui a également fait prendre du retard sur la cuisson. Il serait judicieux, à l'avenir, de s'assurer de la puissance du réseau électrique à l'endroit de préparation des repas.

Pour ces différentes raisons, le repas a été servi tard (jusqu'à minuit) et les participant·e·s se sont impatienté·e·s.

Le cumul de ces deux problèmes (bus en retard et repas non prêt), ajouté au déplacement de la scène, a entraîné un fort bousculement dans le permit : les permé·e·s réquisitionné·e·s pour le repas n'ont pas pu s'occuper de ce qu'ils devaient initialement faire et les horaires ont été décalés. Jusqu'à minuit, iels étaient dans un flou ne sachant



pas quoi faire.

La journée du samedi a été rythmée par la pluie, qui a posé plusieurs problèmes. Tout d’abord, la salle dans laquelle le brunch était distribué n’était pas assez grande pour accueillir tout le monde, nous étions donc entassés dans ce petit espace, et les parties couvertes autour étaient trop petites. De plus il était convenu avec le tour opérateur que nous aurions accès à une salle de stockage et une salle pour le “coin chill”, mais le propriétaire du camping ne nous a pas donné accès à une autre salle. Le “coin chill” n’a donc pu être ouvert qu’assez tard.

Il était prévu que les activités du samedi soient sur la plage, avec des gonflables fournis par le tour opérateur. En effet le camping avait un accès à la plage et en était proche. Cependant à cause de la pluie et du vent, nous avons dû revoir nos plans. Avec l’aide du tour opérateur, qui avait des activités disponibles à nous mettre à disposition, nous avons donc pu installer les gonflables décrits plus hauts.

Un des principaux problèmes de ce WEI, de notre point de vue, venait des secouristes. En effet nous nous attendions à ce que ces personnes soient là pour aider les participant·e·s, quel que soit leur problème d’ordre médical. En réalité, que ce soit dans le cas de personne en état d’ébriété, d’épaule déboîtée ou d’acouphène (pour citer quelques exemples), ils considéraient que ce n’était pas de leur ressort. Ce malentendu a conduit à des tensions entre eux et nous, et également entre le tour opérateur et nous.

Au moment du retour des bus, nous n’avons pas prévu assez de boissons “soft”, ce qui a manqué, surtout pour un trajet aussi long.

L’accès à l’eau a également été problématique, au cours des repas et des soirées. En effet, ce point n’avait pas été très clair avec le tour opérateur (qui pensait que nous achèterions des bouteilles en quantité, tandis que nous pensions naturellement servir au robinet et brancher une tireuse d’eau) et nous nous sommes retrouvé·e·s à n’avoir aucune possibilité de servir de l’eau aux participant·e·s, si ce n’est en remplissant des bouteilles (à l’autre bout du camping, car il n’y avait pas d’eau courante à l’endroit des soirées, si ce n’est un tuyau d’arrosage) pour les servir ensuite.

Notons également qu’au cours de la soirée du samedi, des individus sont montés sur la voiture d’un technicien du camping et ont fendu le toit et le coffre. Malgré nos appels, personne ne s’est dénoncé·e (l’assurance aurait pu prendre en charge une partie des réparations) et le BDE a dû régler l’ensemble des réparations.

Enfin, de manière générale, il nous a été reproché de ne pas avoir assez communiqué pendant le week-end. En effet nous avons oublié de prévoir des plannings du week-end à distribuer aux participant·e·s, et nous n’avons pas assez communiqué sur le moment via les réseaux sociaux, par exemple pour prévenir du changement de programme le samedi après-midi, ou du fait que les restes du brunch étaient à disposition.

13 Communication

La communication de l’AEENSL a été déléguée à Selma Khéder et Hélène Buscail. La division de la charge de travail en binôme semble essentielle pour la tâche de la communication, poursuivant une logique mise en place depuis plusieurs mandats. Les graphismes étaient pris en charge par Sophie Lei et Camille Lemonnier. Enfin Flora Gaudillière gérait la couverture photographique des événements.



13.1 Diffusions mail

Nous avons continué le système de diffusions hebdomadaires par mail, ainsi que quelques diffusions exceptionnelles, notamment sur des questions administratives (AGE, dépôt des listes, élections) afin de les limiter un maximum (éviter le spam des adhérent·e·s), même en cas d'erreur ou d'oubli dans les diffusions hebdomadaires classiques. Nous avons repris le template plus lisible qui avait été créé l'année dernière par les précédent·e·s responsables communication. Les messages d'autres associations ont parfois été transmis dans ces diffusions, sur demande des associations et à l'appréciation des respos com' concernant des soirées / appel à projet ou pour des événements exceptionnels (et un par association) qui visaient à toucher un public plus large (le premier Queer Sais-je sur le genre, par exemple, suite à l'intégration, pour sensibiliser des primo-arrivant·e·s qui ne s'étaient pas inscrit·e·s aux diffusions ArcENSiel ne se sentant pas concerné·e·s par exemple). Nous avons également relayé la création de nouveaux partenariats et les avons de nouveau présentés après l'intégration pour les primo-arrivant·e·s qui ne savaient pas forcément quels étaient les partenariats auxquels iels avaient droit. Nous avons également tenté de mettre plus en valeur les clubs de BDE via la rubrique "Club de la semaine" qui a été abandonnée en fin de mandat, la plupart des club actifs étant déjà apparus.

La listes bde.wei a également été utilisée pour la communication spécifique à l'événement (consignes, rooming, remerciements). Ce sont les respos WEI qui ont directement géré cette liste, ce qui est peut-être à revoir (pour des question d'harmonisation du ton ou de graphisme dans les diffusions).

13.2 Réseaux sociaux

Nous avons principalement utilisé Facebook pour relayer les événements, en créant des pages (qui suppose de faire également un graphisme en plus de celui des affiches). Un problème est que l'outil "inviter des amis" est très pratique pour obtenir de la visibilité mais suppose d'utiliser les comptes personnels. Cela crée un biais puisque seul·e·s les primo-arrivant·e·s connu·e·s des respos com' et ami·e·s avec elles-eux sur le réseau peuvent être invité·e·s, ce qui exclut une partie des personnes. Le compte Bilby Bandicoot n'a, à cet égard, peut-être pas été assez utilisé. Nous avons cependant veillé à ce qu'il ne soit jamais le seul mode de communication ; certain·e·s adhérent·e·s n'étant pas inscrit·e·s sur le réseau social, il ne doit jamais remplacer complètement les diffusions. Beaucoup de partenariats potentiels nous contactent par ce biais.

Facebook a également été utilisé pour la communication auprès des admissibles puis des admis-es respectivement avec l'aide des responsables admissibles et intégration, au travers de groupes. Ils sont très utiles et nous recommandons leur utilisation afin de relayer des informations importantes mais surtout de répondre aux questions des personnes souvent assez perdues.

Le problème est que le second groupe (admis-es) concentre essentiellement les futur·e·s élèves et non les étudiant·e·s puisque les listes des personnes prises sur dossier ne sont pas publiques. Le groupe Admis-es a notamment été utilisé pour répondre aux questions mais également pour communiquer sur les événements de l'intégration, les primo-arrivant·e·s ne recevant pas encore les mails.

Nous avons également commencé à faire de la communication par Instagram, puisque c'est un réseau social de plus en plus utilisé, simplement pour des publications d'horoscope et pour prévenir de la mise à jour de la galerie BDE, mais nous n'avons pas été aussi assidues que sur Facebook. Nous pensons qu'il est bien de pouvoir le développer, se servir



des stories pour rappeler la tenue des événements, mais que cela rajoute une charge de travail qu'il faut prendre en compte.

13.3 Affichages et impressions

Nous avons essayé d'avoir des affiches pour chaque événement, en général en 15 exemplaires A3 couleur, 20 pour les événements un peu plus importants et 30 pour le WEI. Les affiches étaient systématiquement affichées sur les 2 sites.

13.4 Site internet

Le site est un outil important pour les personnes qui n'ont pas Facebook ni Instagram, mais il est vrai que sa fréquentation n'est pas très élevée. Nous avons toutefois publié chaque événement sur le site, ainsi que les photos prises lors des divers événements sur la Galerie (dont beaucoup de personnes demandent régulièrement la mise à jour, ce qui montre l'importance de maintenir ce système).

Le calendrier de la Fédération des associations de l'ENS de Lyon permet aux associations de se coordonner afin de ne pas avoir plusieurs événements en simultan  . Depuis ce calendrier la FAENSL fait une diffusion r  capitulant les   v  nements de toutes les associations avec l'heure, la date et le lieu. Cette diffusion permet aux adh  rent  s d'avoir un point de vue plus global sur tous les   v  nements qui se d  roulent    l'  cole. Nous avons parfois oubli   de remplir ce calendrier, notamment pour des   v  nements coorganis  s ou lors des Inter'Deps du fait de leur grand nombre ; il sera important d'insister sur cette t  che lors de la prochaine passation.

13.5 Photographies

La galerie photo du site du BDE   tant tr  s consult  e, il est appr  ci   de publier les photographies rapidement apr  s les   v  nements. Les photographies   taient prises avec l'appareil du BDE ou avec ceux des membres du BDE en poss  dant un. Il est    noter que l'appareil photo du BDE a quelques dysfonctionnements (difficult  s de mise au point) qui vont peut-  tre n  cessiter une maintenance ou un remplacement. La responsable photos s'  st aussi occup  e de la couverture photographique d'  v  nements inter-associatifs et d'  v  nements d'autres associations. C'est une bonne chose d'  tre disponible pour couvrir ces   v  nements, dont les photos sont   galement publi  es dans la galerie.

13.6 Autres

La Tartine a   t   un moyen assez peu utilis  , notamment du fait du d  calage entre la date limite des textes le dimanche    14 h pour la diffusion BDE contre celle du samedi soir pour la Tartine, qui faisaient que les textes n'  taient pas toujours pr  ts    temps.

14 Partenariats

Le poste de Responsable Partenariat   tait occup   cette ann  e par Julia Emerit et Anne-Laure Laval. De nombreux partenariats des ann  es pr  c  dentes ont   t   conserv  s et de nouveaux partenariats ont   t   d  velopp  s.



14.1 Anciens partenariats reconduits

Les partenariats suivants existaient déjà sous le mandat précédent et ont été reconduits :

- **Mage** Nous avons conservé le partenariat avec la MAGE qui a, cette année encore, donné de l'argent pour l'accueil des admissibles et le WEI. Un partenariat avec la Smerra (mutuelle du même groupe que la MAGE) s'est également ajouté. Cela permettait aux adhérent·e·s de bénéficier de tarifs préférentiels pour être assuré·e·s à l'étranger.
- **Société Générale** : l'offre a baissé par rapport aux années précédentes car trop peu d'adhérent·e·s avaient ouvert un compte dans cette banque. Ce fut le cas encore cette année. La question de la reconduction de ce partenariat se pose, cette banque est en effet peu attractive.
- **L'Opticien de Gerland** : Nous avons pu bénéficier de la même offre que l'an dernier, 200 euros nous ont été donnés pour financer les T-shirts du WEI.
- **Domino's Pizza** : ce partenariat a été très actif pendant la période d'intégration. En effet, Domino's nous a fourni 30 pizzas pour l'apéro de rentrée, et pendant les deux premières semaines de l'année scolaire, les adhérent·e·s disposaient d'un code qui leur accordait les mêmes réductions que celles des mardis fous. Par la suite ils disposaient d'un code permettant d'avoir une boisson gratuite.
- **Zappo** : Zappo n'a pas participé au WEI cette année, mais nous avons conservé l'offre de groupe dont nous disposions l'année précédente.
- **Subway** : Nous avons conservé l'offre de l'année précédente, à savoir un euro de réduction sur les menus.

14.2 Nouveaux partenariats

Les partenariats suivants ont été développés durant le mandat :

- **VOI** : le partenariat consistait en cartes à 4 euros pour utiliser les trottinettes. Ce partenariat a été mal accueilli par les adhérent·e·s, car ce moyen de transport est en effet controversé.
- **Les Burgers de Papa** : L'offre consistait en un cookie ou une boisson offerte par menu étudiant. Nous conseillons d'approfondir ce partenariat car l'enseigne est appréciée.
- **Citiz** : nous disposions d'une offre de réduction de 18euros sur les abonnements citiz pour les adhérent·e·s. Ce partenariat n'a toutefois pas beaucoup fonctionné car peu d'adhérent·e·s étaient au courant.
- **Carte Dino** : Nous disposions de cartes que nous pouvions vendre à 15 euros aux adhérent·e·s et qui leur permettait de profiter de nombreuses réductions dans des bars et commerces lyonnais. Nous avons toutefois mis fin au partenariat car malgré des opérations de communication répétées, il n'attirait pas suffisamment d'adhérent·e·s.
- **En voiture Simone** : Le partenariat avec cette auto-école en ligne consistait en une réduction qui permettait de passer le code, d'avoir 20h de conduite à un endroit et un moment choisis (chaque jour de la semaine entre 7h et 23h) et d'avoir un accompagnement à l'examen de conduite pour 719 € avec un code promotion.



- **World Food** : le partenariat a été compliqué à faire fonctionner par manque de clarté du gérant. Celui-ci préférerait que le partenariat (réduction sur les pizzas), ne s'applique qu'aux grosses commandes, sans l'avoir précisé initialement.

15 Relations extérieures

Le poste de relations extérieures existant les années précédentes a été reconduit cette année, il était occupé par Isaure Douat. Un poste de Responsable Inter-association a également été créé sous notre mandat, il était occupé par Lætitia Renoux. Ce dernier poste était compliqué à faire fonctionner étant donné que beaucoup de relations entre associations passaient déjà par la présidence ou la trésorerie, qui allaient notamment en Conseil d'Administration de la Fédération et étaient sur la liste de communication "fede.ca". Nous conseillons donc de ne pas maintenir ce poste.

15.1 Relations extérieures à l'école

Comme l'année passée, nous avons choisi de ne pas adhérer au BREI et au BNEI. Ces réseaux nous semblaient en effet plus adaptés aux écoles d'ingénieurs. À plusieurs reprises, les adhérent·e·s ont été invité·e·s à participer à des événements ayant lieu à l'école Centrale Lyon (Brunch Électronique et soirée d'Halloween), nous avons relayé l'information avec peu de succès à chaque fois toutefois. Nous avons également participé à la soirée "inter BDE" organisée par le Bunker.

15.2 Relations avec les autres associations de l'école

Plusieurs événements ont été coorganisés avec d'autres associations, notamment deux soirées avec l'AS et une avec ENSeguida. Nous avons également travaillé avec les Clubs du BuL à de nombreuses reprises pour des événements tels que le jeu de piste des clubs ou les soirées des clubs. Enfin, en fin de mandat, nous avons travaillé avec l'association ENvertS dans le but d'appliquer au mieux la charte écologique. Un projet de brunch a même été lancé, mais il n'a finalement pas pu avoir lieu car nous n'avions pas accès au local Club'Ouf le week-end où il était programmé. De tels événements permettent de varier les activités et sont généralement appréciés.

Nous avons également prêté la salle Festive à d'autres associations dans le cadre de spectacles, de soirées ou encore d'ateliers. Cela demandait en général — et en fonction de l'événement — un investissement des Responsables Zicbis, Soirées et Boissons pour encadrer l'utilisation du matériel. Ces événements se sont dans l'ensemble bien déroulés et permettent à un public varié de profiter de la Festive. Nous encourageons les futurs bureaux à faciliter au maximum ces utilisations de la Festive, dans la mesure des disponibilités de la salle et de celles des personnes en charge de son matériel. À noter que, de façon réciproque, nous avons apprécié pouvoir utiliser les praticables de l'association ENScène à de nombreuses reprises ou encore les barbecues de l'Association Sportive.

15.3 Relations avec la FAENSL

Nous avons, cette année encore, renouvelé l'adhésion à la Fédération des Associations de l'ENS de Lyon. Cette association rassemble 27 associations de l'ENS de Lyon et ses



structures de Conseil d'Administration et de comité permettent notamment de faciliter la communication entre associations et l'organisation d'événements inter-associatifs.

Sur la période d'Intégration en particulier, l'adhésion à la Fédération s'est révélée très bénéfique. En effet, grâce aux adhésions centralisées qu'elle proposait, il était possible d'adhérer à l'AEENSL via les permanences de la FAENSL qui proposait, entre autres, de payer par carte bleu. La Fédération organisait également la Conférence de Présentation des Clubs et Associations qui a eu lieu en amphithéâtre Mérieux le lundi de la rentrée. Ne pas avoir à organiser les inscriptions et la présentation de l'association — qui sont pourtant essentielles en début d'année — est très appréciable dans le rush de l'Intégration et des derniers préparatifs pour le Week-end d'Intégration. Nous avons également pu faire sponsoriser les événements de rentrée par la Caisse de Solidarité Étudiante qui est gérée par la FAENSL. Enfin, il est important de bien communiquer avec les autres associations via la Fédération lors de la préparation de l'Intégration afin d'établir un planning qui prenne en compte les souhaits de toutes les associations. Les Responsables Intégration du BDE étaient ainsi présent·e·s en Conseil d'Administration pour participer à la coordination inter-associative de la période.

Nous avons également pu bénéficier de la communication, des conseils juridiques et des infrastructures informatiques de la Fédération. Nous avons en effet utilisé ces dernières pour les inscriptions au Week-End d'Intégration et au Gala.

16 Divers

16.1 Application des changements introduits dans les nouveaux statuts

16.1.1 Le Conseil d'Administration

Nous avons tenu quatre Conseils d'Administration au cours de ce mandat.

En raison d'une mauvaise communication de notre part avec le bureau précédent, le fonctionnement par conseils d'Administration a été laborieux à mettre en place. En effet, puisque cette instance permet, entre autres, d'officialiser tout ce qui est lié aux Clubs (créations, dissolutions, vote de budgets), nous avons au cours des premiers CA convoqué majoritairement les président·e·s des différents Clubs. Le problème était que cela mettait en présence beaucoup de personnes qui n'étaient pas intéressées par tous les sujets abordés au cours du CA et inversement que des personnes qui auraient été intéressées n'étaient pas convoquées. C'est un problème notamment pour les votes de budgets.

En plus de gérer les affaires courantes des Clubs, l'objectif du Conseil d'Administration est aussi de rendre des comptes à intervalles réguliers aux adhérent·e·s — via les petits bilans moraux et financiers qui y sont présentés systématiquement — et de manière générale de formaliser les décisions qui y sont prise grâce au Procès Verbal qui est écrit à l'occasion de ce CA. Il peut-être utile d'utiliser cette instance à des moments du mandats tels que la présentation du budget prévisionnel pour l'année, ou encore la rentrée de septembre, en y conviant tous tes les acteur·rice·s de la période de début d'année.

Nous conseillons donc aux prochains bureaux d'utiliser cette instance pour inclure les adhérent·e·s désireux·ses de prendre part au fonctionnement interne de l'association.



16.1.2 Comités

La structure nommée "comité" a été introduite dans les nouveaux statuts, il s'agit d'"un groupe de personnes réunies autour d'un projet bien défini pour une durée déterminée". Les décisions relatives aux comités sont également prises en Conseil d'Administration. Un des buts de cette introduction était d'en profiter pour former un comité Gala et non un Club. Cela permettrait entre autre de clore proprement le Gala par un bilan de cet événement en Conseil d'Administration et de dissoudre le comité. Par manque de communication une fois de plus, notre mandat n'a pas implémenté ce changement. Nous conseillons cependant aux mandats suivant de fonctionner de cette façon.

16.2 Événement pour la remise des nouveaux diplômes

Nous avons été contacté·e·s en mai par la communication de l'ENS qui nous a exprimé son souhait que nous organisions une soirée "type gala", à l'occasion de la première remise du nouveau diplôme en novembre 2019. Cette demande a suscité de nombreux débats au sein du bureau en raison de l'engagement que pourrait représenter pour les bureaux suivants l'implication de notre bureau dans un tel événement, du budget qui nous était proposé et de l'impression que donnait cette demande d'être considéré·e·s comme des prestataires gratuits.

Il a finalement été décidé que les membres du bureau décidant participer à un tel événement pourraient le faire sous forme de comité, et qu'un tel événement devait impérativement s'organiser à Monod pour ne pas faire de "gala bis". Un comité a alors été formé en interne.

Il faut insister sur le fait qu'un tel comité était une structure bancale car il n'avait pas été créé en conseil d'administration, ni ouvert à tous·tes les adhérent·e·s lors de sa création. Cela nous a été reproché par des adhérent·e·s par la suite lorsque nous avons officialisé ce comité en CA.

Le "comité" entame par la suite des discussions laborieuses avec l'administration. En effet la demande émanant de la communication de l'ENS, c'est avec celle-ci qu'il échange dans un premier temps. Le problème est que le projet de l'événement étudiant, ainsi que notre souhait de ne pas faire un "deuxième gala", n'a pas été transmis à d'autres services de l'administration, notamment au service sécurité, qui avait refusé que la soirée se fasse à Monod.

En raison de ces difficultés, nous faisons finalement le choix de ne pas organiser l'événement et de dissoudre le "comité". Une réunion est organisée avec l'administration pour expliquer ce choix et faire en sorte que cela ne porte pas préjudice à de futurs bureaux.

16.3 Problèmes de nuisances sonores sur le site descartes et soirées à Monod

Nous avons été confronté·e·s à des plaintes du voisinages lors des soirées en Festive. En effet, beaucoup de logements se sont construits rue Bollier au niveau de la salle Festive. Ces problèmes ont été le plus marqué lors de la période d'intégration qui était très dense en soirées. Les voisin·e·s ont été excédé·e·s par le bruit et s'en sont plaint·e·s à l'administration. En réaction à ces plaintes, la Direction générale des Services a limité l'heure de fin des deux soirées d'après le WEI — la soirée d'accueil des étudiant·e·s internationaux·ales et la soirée de clôture des Cithémuses — à 00h et 01h respectivement.



Deux soirées ont ensuite été organisées au Foyer à Monod, puis nous avons repris les Festives de manière progressive afin de ne pas risquer de dégrader le situation. Nous avons donc fait le choix d'organiser les soirées des Inter'Deps au Foyer.

Nous avons pu constater que les soirées à Monod attireraient également du monde, ce fut le cas lors des soirées des Inter'Deps qui ont eu une bonne influence, mais également lors de la soirée "Bilbyzarre" et lors de la soirée d'Halloween qui ont eu une très grosse affluence.

Les soirées à Monod sont toutefois plus fatigantes à organiser.

Nous recommandons aux futurs bureaux de prendre le temps de bien se préparer pour faciliter l'organisation des soirées au Foyer, et de les alterner avec les soirées en Festive — en prenant en compte les efforts que cela demande aux différent·e·s membres du bureau — en particulier pendant la période d'intégration, qui peut conditionner tout le début de l'année si elle se passe mal en terme de nuisances sonores.

16.4 Problème de représentation du bureau par ses membres

Nous avons été confronté·e·s à un problème auquel nous n'avions pas réfléchi : la prise à partie du BDE (mention Facebook) pour réagir sur un meme controversé de l'un de ses membres. C'est une situation à laquelle nous aurions dû réfléchir avant car il était compliqué de prévoir une réponse avec l'accord de tous les membres via un débat interne par messages.

16.5 Charte d'ENvertS

Au cours de notre mandat, l'association ENvertS a proposé aux associations membres de la FAENSL de signer une "Charte écologique des événements associatifs". La charte a longuement été discutée en CA de la Fédération en raison de la difficulté pour certaines associations — dont l'AEENSL — de la respecter sur certains événements. Il semblait en particulier compliqué de respecter cette charte au Week-end d'Intégration.

L'objectif étant que le plus d'associations possible, et en particulier celles organisant régulièrement des événements, signent la charte, ENvertS a accepté de réécrire une version moins contraignante de la charte et a proposé une réunion aux associations hésitant à signer la charte pour en discuter.

À l'issue de ces échanges, le bureau a décidé de signer la charte d'ENvertS.

La charte a vocation à être signée par chaque bureau pour qu'il en prenne connaissance au mieux. Nous avons pu constater que ce qui posait le plus problème dans l'application de la charte était de changer nos habitudes, plutôt que de maintenir les changements. En cette fin de mandat nous nous sommes concentré·e·s sur notre approvisionnement en nourriture afin d'éviter au maximum les courses à Promocash.

16.6 Assemblée Générale Extraordinaire de janvier

Nous avons dû nous réorganiser suite à la démission de la présidence mi-décembre. Conformément aux statuts de l'AEENSL, le bureau a désigné un intérim — celui-ci était assuré par la vice-présidence — puis convoqué une Assemblée Générale Extraordinaire dans le délai imposé d'un mois après la démission. L'AGE s'est tenue le 15 janvier 2020 et a décidé de nous autoriser à maintenir la situation telle qu'elle était — l'intérim assuré par la vice-présidence officiellement et les fonctions de la présidence partagées par la



vice-présidence, le secrétariat et la trésorerie — malgré le fait qu'elle ne respecte pas les statuts : il ne restait que trois membres du même campus au sein du bureau restreint.

16.7 Aménagement de la passation en raison de l'épidémie de Covid-19

Notre fin de mandat a aussi connu une situation assez exceptionnelle liée à l'épidémie de Covid-19, ce qui a conduit à l'annulation de la soirée de passation (à cause de la fermeture de l'établissement). À noter que celle-ci pourra éventuellement être reportée à la réouverture de l'établissement, avec l'accord de nos successeur·euse·s. Cela entraîne également une modification pour l'AGO de passation qui ne peut pas se dérouler en présentiel. Nous avons donc convoqué l'AGO par mail au 26 mars 2020 à 16 h (puisque'elle doit avoir lieu, selon les statuts, 15 jours après l'élection, elle aura lieu par internet).

16.8 Mise à disposition des locaux par l'ENS

La convention de mise à disposition des locaux n'a pas été renouvelée sous notre mandat malgré le fait que nous en ayons fait la demande auprès de l'administration. Nous avons toutefois continué à gérer les lieux concernés — K-Fêt, Foyer, Thêk, Festive, BDThêk, Local Fanfare, Local Club'Ouf, Local Astro, B-1 et Zicbis — comme si c'était le cas, excepté les prêts, qui ne pouvaient plus faire l'objet d'une mise à disposition officielle par l'AEENSL aux emprunteur·euse·s. Cela nous mettait dans une situation délicate, nous recommandons donc aux nouveaux bureaux de chercher à nouveau à renouveler cette convention.

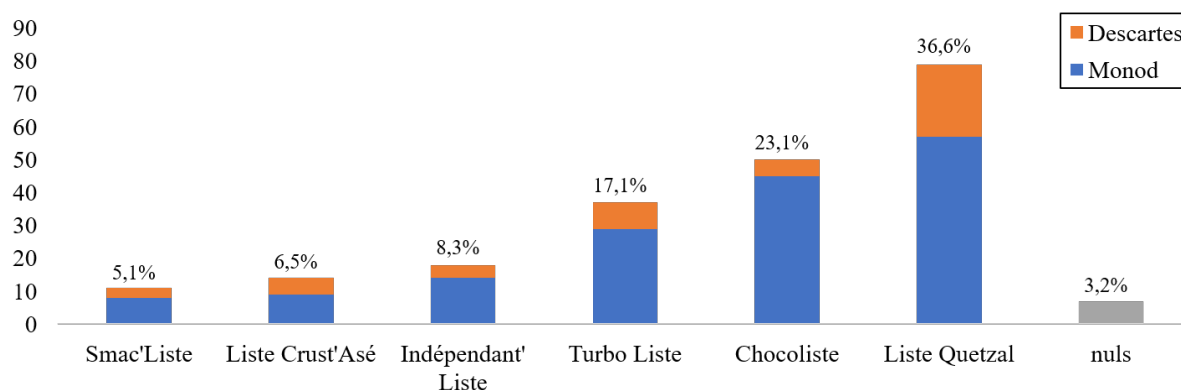


16.9 Élections BDE

Les élections ont eu lieu les 11 et 12 mars 2019 sur les sites Monod et Descartes. En pratique, cette année encore, seule une liste composée de primo-arrivant·e-s aspirait réellement à prendre en charge l'association au terme du mandat BDE Bilby.

Cette année fait encore écho aux rapport des mandats précédents, sur la vitalité des élections BDE, étant donné qu'une seule liste souhaite réellement devenir BDE. L'impression que ces élections perdent de leur enjeu est remontée de la part de plusieurs adhérent·e-s, notamment des primos-arrivant·e-s.

16.9.1 Résultats du premier tour



Total des votes : 216

Blancs ou nuls : 7 (3,2%)

Liste Quetzal	79	36,6%	Indépendant'Liste	18	8,3%
Chocoliste	50	23,1%	Liste Crust'ASé	14	6,5%
Turbo Liste	27	17,1%	Smac'Liste	11	5,1%

16.9.2 Résultats du second tour

Total des votes exprimés : 191

Blancs ou nuls : 12

Liste Quetzal	106	55,5%
Chocoliste	85	44,5%

La liste Quetzal est donc élue avec 55,5% des votes exprimés.

A Calendrier

Ce calendrier contient les événements organisés par le bureau au cours du mandat, mais également les soirées organisées par d'autres associations, les événements organisés par les Clubs de l'AEENSL, les événements inter-associatifs importants, et quelques éléments relatifs à l'organisation interne et à l'administration de l'association.



2019		Avril				
LUNDI	MARDI	MERCREDI	JEUDI	VENDREDI	SAMEDI	DIMANCHE
01	02	03	04	05	06	07
08	09 Projection Le Seigneur des Anneaux	10	11 Gala du Club Rock + Soirée Bilby le Hobbot	12	13	14
15	16	17	18	19	20	21
congés						
22 Projection Game of thrones	23	24 Afterwork de Pâques	25 Soirée chill Bilbistrot	26	27 Bubble Garden Party	28

2019		mai				
LUNDI	MARDI	MERCREDI	JEUDI	VENDREDI	SAMEDI	DIMANCHE
29 Projection Game of thrones	30 Conseil d'Administration BDE	01	02 Soirée Grease Party (par l'ASSET)	03	04	05
06 Projection Game of thrones	07	08 Super Smash Brunch	09	10	11	12
13 Projection Game of thrones	14	15	16 Soirée Retour en enfENS	17	18	19
20 Projection Game of thrones	21	22	23	24	25	26

2019		juin				
LUNDI	MARDI	MERCREDI	JEUDI	VENDREDI	SAMEDI	DIMANCHE
27	28	29 Soirée Summer is comming	30	31	01	02



2019		septembre				
LUNDI	MARDI	MERCREDI	JEUDI	VENDREDI	SAMEDI	DIMANCHE
26	27	28	29 Conseil d'Administration BDE	30	31 Apéro imprévu	01 Apéro participatif
02 Présentation des clubs et associations	03 Forum des associations + Apéro de rentrée	04 Soirée des Clubs	05 Soirée Invasion de la Zone 51	06 Soirée Just'd'ENS	07 Traques culturelles de la FAENSL	08 Club'ouf de rentrée
09 Projection	10 Soirée ArcENScène (par ArcENSiél et ENScène)	11 Jeu de piste des Clubs	12 Soirée Astérix et Obélix (par ASENSL)	13 Afterwork RF	14 15 Weekend du jardin	
16 Afterwork RK	17 Soirée chill Au sol'WEI	18	19 Goûter CSE	20 21 22 Weekend d'intégration		
23	24	25	26 Nuit des Internationaux (par ASENSL)	27 Soirée premier salaire	28	29

2019		octobre				
LUNDI	MARDI	MERCREDI	JEUDI	VENDREDI	SAMEDI	DIMANCHE
30	01	02	03 Soirée de clôture des Cithémuses (par ENScène)	04	05	06
07	08 Réunion d'information du Gala	09	10 MonoktoberFest	11	12	13
14	15	16	17 Réu. formation comité Gala + soirée Monodsourcil VS Manucure	18	19	20 Club'ouf Mange tes morts
21	22 Soirée chill Wiston Chur'Chill	23	24	25	26	27



2019

novembre

LUNDI	MARDI	MERCREDI	JEUDI	VENDREDI	SAMEDI	DIMANCHE
28	29	30	31	01	02	03
congés						
04	05	06	07 Réu. de présentation des Inter'Deps + Escape game d'Halloween	08 Soirée Normalian Horror Story	09	10
11 Brunch d'Halloween	12	13	14 Soirée de préchauffe des Inter'Deps	15	16	17 Croziflette géante à volonté (par Club Fromage)
18	19	20	21	22	23	24
Début des Inter'Deps	Inter'Deps					

2019

décembre

LUNDI	MARDI	MERCREDI	JEUDI	VENDREDI	SAMEDI	DIMANCHE
25	26	27	28	29	30	01
Inter'Deps						
02	03	04	05	06	07	08
Conseil d'Administration BDE	Inter'Deps					Fin des Inter'Deps
09	10	11	12 Soirée Clôture des Inter'Deps	13	14	15
16	17	18 Repas de Noël	19	20	21	22



2020

janvier

LUNDI	MARDI	MERCREDI	JEUDI	VENDREDI	SAMEDI	DIMANCHE
30	31	01	02	03	04	05
congés						
06	07	08	09	10 Soirée Post-apocalypse	11	12 Club'ouf le Père Noël est un dalleux
13 Afterwork	14	15 Assemblée Générale Extraordinaire	16	17 Gala	18	19
20	21	22 Projection Mois du film d'animation	23 Soirée InterBDE au Bunker	24	25	26

2020

février

LUNDI	MARDI	MERCREDI	JEUDI	VENDREDI	SAMEDI	DIMANCHE
27 Réunion de présentation des postes du BDE	28	29 Projection Mois du film d'animation	30 Soirée ArcENScène (par ArcENSiel et ENScène)	31	01	02 Brunch'andeleur [annulé]
03	04	05 Projection Mois du film d'animation	06 Soirée Bilbyzarre	07	08	09
10	11 Soirée des Clubs	12 Projection Mois du film d'animation	13 Afterwork Un dernier avant la retraite	14 Projection Chabba-lentin	15	16 campagnes
17	18	19	20	21	22	23 Club'ouf des milles et une bouffes
campagnes						



2020		mars				
LUNDI	MARDI	MERCREDI	JEUDI	VENDREDI	SAMEDI	DIMANCHE
24	25	26	27	28	29	01
campagnes						
02	03	04	05	06	07	08
congés						
09	10	11	12	13	14	15
Projection Films de campagne		Premier tour des élections + CA BDE	Second tour des élections + Soirée ; Festiamos ! (par ENSeguida)			
16	17	18	19	20	21	22
23	24	25	26	27	28	29
			Assemblée Générale Ordinaire			

